

DIRECCIÓN GENERAL DE PLANEACIÓN

**SCT**



SECRETARÍA DE  
COMUNICACIONES  
Y TRANSPORTES

## CARPETA DE INDICADORES

JULIO/2012





---

# **CARPETA DE INDICADORES**

---

**Julio 2012**



DIRECTORIO DE LAS DEPENDENCIAS GENERADORAS DE INFORMACIÓN ESTADÍSTICA  
DEL SECTOR COMUNICACIONES Y TRANSPORTES

DIRECCION GENERAL DE PLANEACIÓN  
Dirección de Estadística y Cartografía

Subsecretaría de Infraestructura  
Subsecretaría de Transportes  
Subsecretaría de Comunicaciones  
Oficialía Mayor  
Coordinación de la Sociedad de la Información y el Conocimiento <sup>1/</sup>  
Coordinación General de Puertos y Marina Mercante  
Dirección General de Carreteras  
Dirección General de Servicios Técnicos  
Dirección General de Desarrollo Carretero  
Dirección General de Autotransporte Federal  
Dirección General de Transporte Ferroviario y Multimodal  
Dirección General de Aeronáutica Civil  
Dirección General de Puertos  
Dirección General de Marina Mercante  
Dirección General de Protección y Medicina Preventiva en el Transporte

Dirección General de Programación, Organización y Presupuesto  
Servicios a la Navegación en el Espacio Aéreo Mexicano  
Caminos y Puentes Federales de Ingresos y Servicios Conexos  
Aeropuertos y Servicios Auxiliares  
Telecomunicaciones de México  
Correos de México  
Comisión Federal de Telecomunicaciones  
Grupo Aeroportuario del Sureste  
Grupo Aeroportuario Centro-Norte  
Grupo Aeroportuario del Pacífico  
Grupo Aeroportuario de la Ciudad de México  
Policía Federal  
Satélites Mexicanos

<sup>1/</sup> De acuerdo al Decreto del 8 de enero de 2008 que reforma, adiciona y deroga diversas disposiciones del Reglamento Interior de la SCT, hasta 2008, se denominaron: Coordinación del Sistema Nacional e-México y Dirección General de Política de Telecomunicaciones.



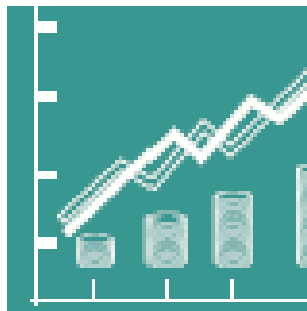
## ÍNDICE

	<b>Pág.</b>
<b>INDICADORES MACROECONÓMICOS</b>	7
<b>INFRAESTRUCTURA CARRETERA</b>	21
<b>TRANSPORTES</b>	29
Autotransporte Federal	30
Transporte Ferroviario	33
Transporte Aéreo	42
Transporte Marítimo	57
Transporte Multimodal	61
<b>COMUNICACIONES</b>	65
<b>GLOSARIO DE TÉRMINOS</b>	77





## INDICADORES MACROECONÓMICOS





**PRODUCTO INTERNO BRUTO DE TRANSPORTE, CORREOS Y ALMACENAMIENTO  
E INFORMACIÓN EN MEDIOS MASIVOS**

**CUADRO 1**

Serie anual de 2008 a 2011 y trimestral de 2010 a 2012

(Millones de pesos constantes, base 100 = 2003)

Producto Interno Bruto *	2008	2009	2010	2011	Trimestral							
					10-III	10-IV	11-I	11-II	11-III	11-IV	12-I <sup>R</sup>	12-II
<b>Producto Interno Bruto de Transporte, Correos, Almacenamiento e Información en Medios Masivos</b>	<b>939 272.6</b>	<b>905 318.2</b>	<b>953 950.9</b>	<b>996 989.3</b>	<b>972 069.6</b>	<b>982 149.3</b>	<b>948 399.3</b>	<b>986 460.4</b>	<b>1 025 417.9</b>	<b>1 027 679.6</b>	<b>994 371.2</b>	<b>1 033 274.1</b>
VPA del PIB de Transporte, Correos, Almacenamiento e Información en Medios Masivos	2.6%	-3.6%	5.4%	4.5%	4.6%	3.4%	4.4%	3.5%	5.5%	4.6%	4.9%	4.7%
PIB Transporte, Correos y Almacenamiento	616 902.3	580 327.1	623 932.1	645 162.0	627 542.7	650 052.2	619 508.4	637 442.0	651 658.8	672 038.7	651 763.4	661 067.0
VPA del PIB de Transporte, Correos y Almacenamiento	NS	-5.9%	7.5%	3.4%	6.3%	4.0%	3.6%	2.8%	3.8%	3.4%	5.2%	3.7%
PIB Información en Medios Masivos	322 370.3	324 991.1	330 018.9	351 827.3	344 526.9	332 097.1	328 890.9	349 018.4	373 759.1	355 640.9	342 607.8	372 207.1
VPA del PIB de Información en Medios Masivos	8.0%	0.8%	1.5%	6.6%	1.7%	2.4%	5.8%	4.9%	8.5%	7.1%	4.2%	6.6%

NOTA: Los montos anuales se refieren al promedio de los trimestres del año.

\* Consultar glosario de términos.

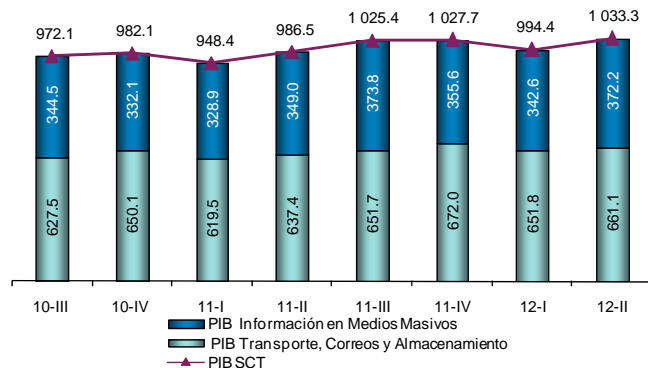
<sup>R</sup> Cifras revisadas y modificadas.

NS No significativo.

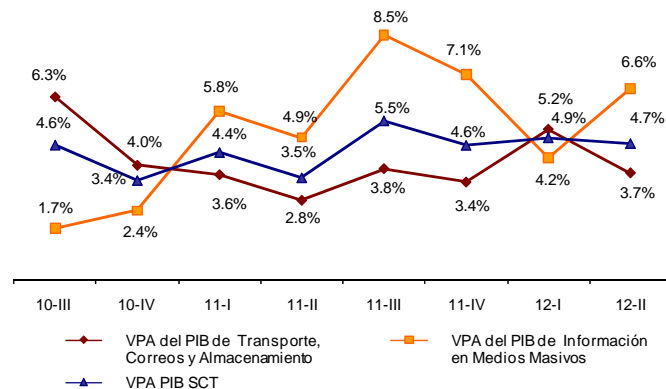
FUENTE: Banco de Información Económica, INEGI.



**Producto Interno Bruto de Transporte, Correos, Almacenamiento  
e Información en Medios Masivos**  
(Miles de Millones de pesos constantes, base 100= 2003)  
Trimestres 2010, 2011 y 2012



**Producto Interno Bruto de Transporte, Correos, Almacenamiento  
e Información en Medios Masivos**  
(Variación porcentual anual)  
Trimestres 2010, 2011 y 2012



**TASAS DE INTERÉS (CETES-TIIE)****CUADRO 2****Serie anual 2007, 2008, 2009, 2010 y mensual 2011, 2012**

(Porcentaje)

Tasa	2007	2008	2009	2010	2011					2012						
					Ago.	Sep.	Oct.	Nov.	Dic.	Ene.	Feb.	Mar.	Abr.	May.	Jun.	Jul.
CETES 28 días	7.44	7.97	4.51	4.45	4.17	4.34	4.37	4.32	4.31	4.24	4.35	4.28	4.33	4.44	4.27	4.13
TIIE 28 días	7.93	8.70	4.93	4.88	4.79	4.78	4.80	4.80	4.80	4.79	4.78	4.77	4.74	4.76	4.76	4.78

NOTA: Los datos se refieren al último día hábil del año o mes.

FUENTE: Banco de México.

**TASAS DE CAMBIO SELECCIONADAS****CUADRO 3**

Series anual 2007, 2008, 2009, 2010 y mensual 2011, 2012

Tipo de cambio	2007	2008	2009	2010	2011					2012						
					Ago.	Sep.	Oct.	Nov.	Dic.	Ene.	Feb.	Mar.	Abr.	May.	Jun.	Jul.
Peso / Dólar	10.92	13.83	13.06	12.35	12.348	13.80	13.18	13.61	13.94	13.01	12.79	12.81	12.99	14.3	13.4	13.28
Peso / Euro	16.07	19.34	18.81	16.53	17.826	18.63	18.47	18.12	18.04	17.14	17.19	17.08	17.18	17.74	16.86	16.31

NOTA: Los datos se refieren al último día hábil del año o mes.

FUENTE: Banco de México.


**RESERVAS INTERNACIONALES**
**CUADRO 4**

Series anual 2008, 2009, 2010 y mensual 2011, 2012

Concepto	2008	2009	2010	2011					2012						
	Dic.	Dic.	Dic.	Ago.	Sep.	Oct.	Nov.	Dic.	Ene.	Feb.	Mar.	Abr.	May.	Jun.	Jul.
<b>SALDOS (MMD) <sup>a</sup></b>	<b>85.44</b>	<b>90.84</b>	<b>113.60</b>	<b>136.89</b>	<b>137.96</b>	<b>140.48</b>	<b>141.42</b>	<b>142.48</b>	<b>148.31</b>	<b>149.16</b>	<b>150.26</b>	<b>154.31</b>	<b>154.86</b>	<b>157.34</b>	<b>160.16</b>
Variación % anual	9.6	6.3	25.1	28.1	27.4	26.9	27.2	25.4	24.6	22.3	22.5	22.7	20.8	21.6	19.5
Variación % mensual	2.5	10.9	2.2	2.1	0.8	1.8	0.7	0.7	4.1	0.6	0.7	2.7	0.4	1.6	1.8

<sup>a</sup> Miles de millones de dólares.

FUENTE: Banco de México.

**INFLACIÓN**

Serie mensual de 2008 a 2012

(Variaciones porcentuales)

**CUADRO 5**

Índice	2008	2009	2010	2011					2012						
	Dic.	Dic.	Dic.	Ago.	Sep.	Oct.	Nov.	Dic.	Ene.	Feb.	Mar.	Abr.	May.	Jun.	Jul.
<b>Índice Nacional de Precios al Consumidor (INPC)</b>															
<b>Base 2da. quincena de Diciembre 2010 = 100</b>															
Anual	6.50	3.60	4.40	3.42	3.14	3.20	3.48	3.82	4.05	3.87	3.73	3.41	3.85	4.34	4.42
<b>Inflación Subyacente del INPC</b>															
<b>Base 2da. quincena de Diciembre 2010 = 100</b>															
Mensual	0.60	0.50	0.47	0.12	0.27	0.26	0.32	0.51	0.45	0.43	0.24	0.15	0.27	0.22	0.31
Anual	5.70	4.50	3.61	3.22	3.12	3.19	3.28	3.35	3.34	3.37	3.31	3.39	3.48	3.50	3.59
Acumulada en el año	5.70	4.50	3.61	1.97	2.24	2.50	2.83	3.35	0.45	0.88	1.12	1.27	1.54	1.76	2.08
<b>Índice Nacional de Precios Productor (INPP)</b>															
<b>Base Diciembre de 2003 = 100</b>															
Mensual	0.40	0.40	0.68	0.36	0.46	0.59	0.82	0.87	0.07	-0.02	0.43	0.05	0.46	0.61	ND
Anual	7.80	3.30	3.70	4.27	4.54	5.15	5.54	5.74	5.59	5.00	4.83	4.63	5.29	5.57	ND
Acumulada en el año	7.80	3.30	3.70	2.89	3.36	3.97	4.83	5.74	0.07	0.04	0.47	0.53	0.99	1.60	ND

NOTA: El INPP incluye mercancías y servicios finales, excluyendo petróleo.

ND No disponible.

FUENTE: Instituto Nacional de Estadística y Geografía.



## INDICADORES DEL SECTOR LABORAL

Serie mensual de 2008 a 2012

## CUADRO 6

Índice	2008	2009	2010	2011					2012						
	Dic.	Dic.	Dic.	Ago.	Sep.	Oct.	Nov.	Dic.	Ene.	Feb.	Mar.	Abr.	May.	Jun.	Jul.
<b>Tasa de Desempleo (%)<sup>a</sup></b>	4.3	4.8	4.9	5.8	5.7	5.0	5.0	4.5	4.9	5.3	4.6	4.9	4.8	4.8	5.0
<b>Trabajadores asegurados del IMSS</b>															
Número de trabajadores	14 178 117	14 006 404	14 738 783	15 202 180	15 315 651	15 445 527	15 550 167	15 350 335	15 427 859	15 563 594	15 695 679	15 706 159	15 731 556	15 806 830	15 849 227
Variación porcentual anual (mes/mes)	-0.2	-1.2	5.2	4.2	4.2	4.2	3.9	4.1	4.3	4.5	4.6	4.6	4.5	4.7	4.7
<b>Trabajadores asegurados por el IMSS en Transportes y Comunicaciones</b>															
Número de trabajadores	765 065	747 140	771 980	803 402	807 710	814 250	817 124	817 800	818 148	823 009	826 013	829 078	831 646	835 806	839 299
Variación porcentual anual (mes/mes)	0.5	-2.3	3.3	5.8	6.0	5.9	5.4	5.9	6.1	6.5	6.1	5.3	5.3	5.2	5.5
<b>Salario Mínimo General</b>															
Incremento porcentual anual (mes/mes)	4.0	4.6	4.9	4.1	4.1	4.1	4.1	4.1	4.2	4.2	4.2	4.2	4.2	4.2	4.2
Incremento porcentual anual (mes/mes) del Índice Real, 2da. Quin. Dic. 2010 =100	-3.8	1.0	0.8	-0.5	-0.3	0.2	0.5	0.0	-0.6	-0.4	-0.2	0.4	-0.1	-0.9	-0.9
<b>Salario de cotización al IMSS (incremento porcentual anual)</b>															
	5.7	2.6	4.0	4.3	4.2	4.2	4.3	4.3	4.5	4.4	4.1	4.2	4.3	4.2	4.5
<b>Salario contractual<sup>b</sup></b>															
Incremento porcentual anual (mes/mes)	4.7	4.8	4.4	4.8	4.2	3.6	4.3	4.3	4.5	4.5	4.5	4.5	4.4	4.6	4.4

<sup>a</sup> Serie unificada.

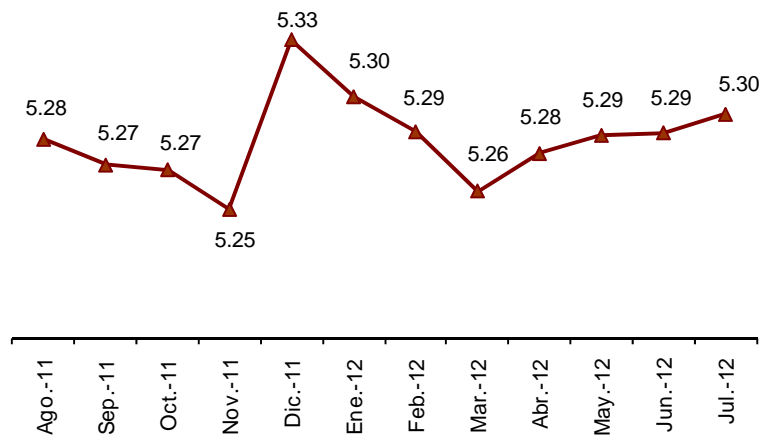
<sup>b</sup> A partir de junio de 2012 solamente incluye salario contractual de jurisdicción federal.

FUENTE: Secretaría del Trabajo y Previsión Social.





**Porcentaje de trabajadores del Sector Transportes  
y Comunicaciones asegurados por el IMSS  
respecto del total de asegurados**





## INDICADORES ECONÓMICOS SELECCIONADOS DE ESTADOS UNIDOS

## CUADRO 7

Serie mensual de 2008 a 2012

Indicador	2008	2009	2010	2011					2012						
	Dic.	Dic.	Dic.	Ago.	Sep.	Oct.	Nov.	Dic.	Ene.	Feb.	Mar.	Abr.	May.	Jun.	Jul.
Producción Industrial Var.% Anual (mes/mes)	-7.8	-2.0	5.9	3.4	3.2	3.9	3.7	2.9	3.4	4.0	3.8	5.2	4.7	4.7	4.4
Tasa de desempleo (%)	7.2	10.0	9.4	9.1	9.0	8.9	8.7	8.5	8.3	8.3	8.2	8.1	8.2	8.2	8.3
Tasa de Inflación Var.% Anual (mes/mes)	0.1	2.7	1.5	3.8	3.9	3.5	3.4	3.0	2.9	2.9	2.7	2.3	1.7	1.7	1.4

FUENTE: Board of Governors of The Federal Reserve System.  
U.S. Department of Labor.



## SECTOR EXTERNO

Serie mensual de 2008 a 2012

CUADRO 8

Concepto	2008	2009	2010	2011						2012					
	Dic.	Dic.	Dic.	Jul.	Ago.	Sep.	Oct.	Nov.	Dic.	Ene.	Feb.	Mar.	Abr.	May.	Jun.
<b>Comercio Exterior (MMD)</b>															
<b>X+M</b>	<b>39.4</b>	<b>46.3</b>	<b>54.0</b>	<b>56.9</b>	<b>63.8</b>	<b>59.4</b>	<b>60.6</b>	<b>62.3</b>	<b>58.3</b>	<b>54.8</b>	<b>59.5</b>	<b>63.2</b>	<b>61.5</b>	<b>66.0</b>	<b>60.0</b>
Exportaciones	18.7	23.1	26.9	27.9	31.5	28.8	30.0	31.0	29.2	27.3	30.0	32.4	31.0	33.2	30.3
Importaciones	20.7	23.2	27.1	29.0	32.3	30.6	30.6	31.3	29.1	27.5	29.5	30.8	30.5	32.8	29.7
<b>Variación Porcentual Anual (mes/mes)</b>															
<b>X+M</b>	-16.2	17.4	16.8	19.2	16.9	16.1	12.5	10.4	7.8	11.4	16.1	3.3	11.8	7.1	-0.1
Exportaciones	-19.7	23.7	16.6	19.3	16.9	13.6	13.2	10.2	8.1	10.5	16.3	3.4	11.6	6.7	-0.3
Importaciones	-12.8	11.7	17.0	19.2	16.9	18.5	11.8	10.6	7.4	12.3	15.9	3.1	12.1	7.4	-0.2
<b>Balanza Comercial (MMD)</b>	<b>-2.1</b>	<b>-0.1</b>	<b>-0.2</b>	<b>-1.2</b>	<b>-0.8</b>	<b>-1.9</b>	<b>-0.5</b>	<b>-0.2</b>	<b>0.0</b>	<b>-0.3</b>	<b>0.5</b>	<b>1.6</b>	<b>0.6</b>	<b>0.4</b>	<b>0.6</b>

MMD Miles de Millones de Dólares.

FUENTE: Banco de Información Económica, INEGI.


**FINANZAS PÚBLICAS**
**Serie mensual de 2008 a 2012**

(Miles de millones de pesos)

**CUADRO 9**

Concepto	2008	2009	2010	2011						2012					
	Dic.	Dic.	Dic.	Jul.	Ago.	Sep.	Oct.	Nov.	Dic.	Ene.	Feb.	Mar.	Abr.	May.	Jun.
<b>Ingreso Presupuestario del Sector Público</b>	<b>270.3</b>	<b>393.7</b>	<b>361.8</b>	<b>245.2</b>	<b>253.6</b>	<b>284.6</b>	<b>250.4</b>	<b>312.4</b>	<b>401.4</b>	<b>325.0</b>	<b>258.1</b>	<b>278.8</b>	<b>281.1</b>	<b>263.9</b>	<b>317.9</b>
Ingresos Petroleros	79.5	97.8	108.1	80.7	93.5	113.1	83.8	120.6	102.3	109.8	86.6	100.3	98.0	104.0	92.7
Ingresos No Petroleros	190.8	295.9	253.7	164.5	160.1	171.5	166.6	191.8	299.1	215.2	171.5	178.5	183.1	159.9	225.2
<b>Gasto Neto</b>	<b>514.6</b>	<b>442.2</b>	<b>511.4</b>	<b>288.4</b>	<b>261.2</b>	<b>291.6</b>	<b>254.6</b>	<b>335.5</b>	<b>544.9</b>	<b>308.8</b>	<b>290.2</b>	<b>313.7</b>	<b>278.0</b>	<b>280.7</b>	<b>400.3</b>
<b>Balance Público</b>	<b>-239.7</b>	<b>-55.4</b>	<b>-145.5</b>	<b>-38.8</b>	<b>-8.2</b>	<b>-6.5</b>	<b>-0.9</b>	<b>-33.2</b>	<b>-140.4</b>	<b>3.6</b>	<b>-27.9</b>	<b>-25.2</b>	<b>8.2</b>	<b>-16.8</b>	<b>-84.4</b>

FUENTE: Secretaría de Hacienda y Crédito Público.



**RIESGO PAÍS DE MÉXICO, BRASIL Y ARGENTINA**  
**Serie mensual de 2008 a 2012**

**CUADRO 10**

País	2008	2009	2010	2011					2012						
	Dic.	Dic.	Dic.	Ago.	Sep.	Oct.	Nov.	Dic.	Ene.	Feb.	Mar.	Abr.	May.	Jun.	Jul.
México	361	171	140	177	236	175	204	188	198	178	159	159	206	171	139
México Variación porcentual mensual	-16.8	-4.5	-2.1	34.1	33.3	-25.8	16.6	-7.8	5.3	-10.1	-10.7	0.0	29.6	-16.9	-18.7
Brasil	416	202	180	210	273	212	241	208	224	196	177	188	229	208	170
Argentina	1 695	665	486	758	984	800	997	927	840	843	880	973	1 175	1 088	1 034

NOTA: Los datos se refieren al último día hábil de la cuarta semana del mes.

FUENTE: Boletín Semanal, Secretaría de Hacienda y Crédito Público.



## **INFRAESTRUCTURA CARRETERA**





**LONGITUD DE LA RED NACIONAL CARRETERA POR TIPO DE CAMINO,  
ESTADO SUPERFICIAL Y POR CARRILES**  
Serie anual 1994, 2000 y de 2005 a 2011  
(Kilómetros)

**CUADRO 11**

Red Nacional Carretera	1994	2000	2005	2006	2007	2008	2009	2010	2011	Var % 2011/2010
<b>Total</b>	<b>291 404</b>	<b>323 065</b>	<b>355 796</b>	<b>356 945</b>	<b>360 075</b>	<b>364 612</b>	<b>366 807</b>	<b>371 936</b>	<b>374 262</b>	<b>0.63%</b>
<b>Por tipo de camino</b>										
Federal	46 643	48 464	48 362	48 319	48 475	48 627	48 844	48 972	49 102	0.27%
- Cuota <sup>a</sup>	6 294	6 598	7 409	7 558	7 844	8 064	8 335	8 397	8 459	0.74%
- Libre	40 349	41 866	40 953	40 761	40 631	40 563	40 509	40 575	40 643	0.17%
Estatad	56 062	64 706	71 032	72 179	73 874	76 428	78 267	79 264	80 774	1.91%
Rural	138 163	149 338	163 516	167 877	171 157	166 415	165 558	169 354	169 072	-0.17%
Brechas mejoradas	50 536	60 557	72 886	68 570	66 569	73 142	74 138	74 346	75 314	1.30%
<b>Por estado superficial</b>										
Pavimentado	93 868	108 488	122 678	123 354	127 173	131 245	136 157	138 404	141 361	2.14%
Revestimiento	137 253	145 279	153 065	154 496	156 184	151 288	147 714	150 404	148 782	-1.08%
Terracerías	9 747	8 741	7 167	10 525	10 149	8 937	8 798	8 782	8 805	0.26%
Brechas mejoradas	50 536	60 557	72 886	68 570	66 569	73 142	74 138	74 346	75 314	1.30%
<b>Por carriles</b>										
Dos carriles	85 605	98 275	111 447	112 026	115 557	119 271	124 185	125 764	128 320	2.03%
Cuatro o más carriles	8 263	10 213	11 231	11 328	11 616	11 974	11 972	12 640	13 041	3.17%

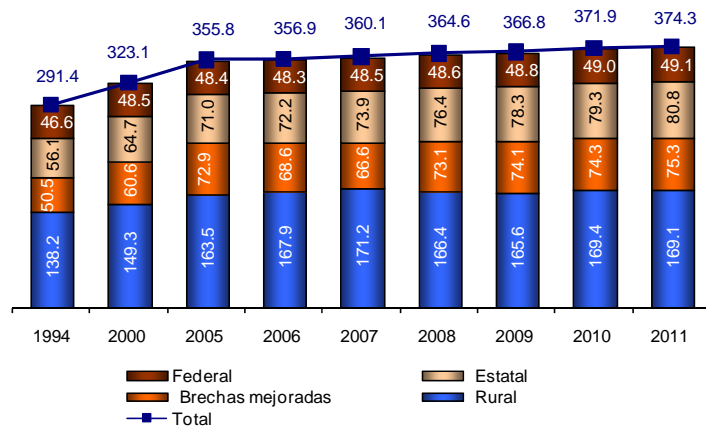
<sup>a</sup> Incluye las estatales de cuota.

FUENTE: Dirección General de Planeación y Subsecretaría de Infraestructura.

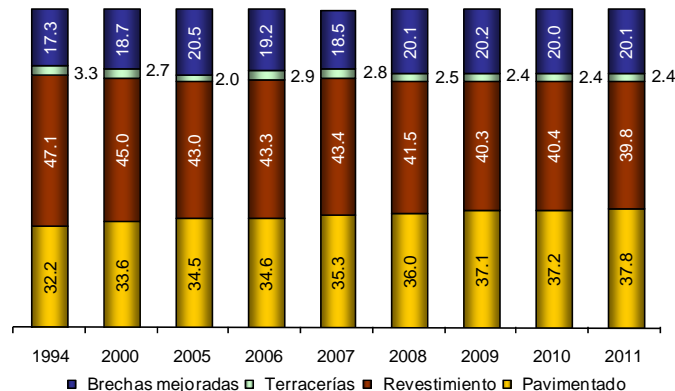




**Longitud de la red nacional carretera por tipo de red  
(Miles de kilómetros)**



**Composición porcentual de la Longitud de la Red Nacional Carretera por estado superficial  
(Porcentaje)**





**LONGITUD DE LA RED DE CUOTA RESPONSABILIDAD DE CAMINOS  
Y PUENTES FEDERALES DE INGRESOS Y SERVICIOS CONEXOS**

**CUADRO 12**

**Serie anual 1994, 2000 y de 2005 a 2011**

<b>Infraestructura de CAPUFE</b>	<b>1994</b>	<b>2000</b>	<b>2005</b>	<b>2006</b>	<b>2007</b>	<b>2008</b>	<b>2009</b>	<b>2010</b>	<b>2011</b>
<b>Caminos (kilómetros)</b>	<b>1 506</b>	<b>4 715</b>	<b>4 891</b>	<b>4 912</b>	<b>4 330</b>	<b>4 266</b>	<b>4 128</b>	<b>4 128</b>	<b>4 069</b>
- Propios	1 150	1 226	98	123	77	77	121	121	77 <sup>b</sup>
- Contrato	356	579	298	304	314	250	250	250	308
- Fondo Nacional <sup>a</sup> de Infraestructura	ND	2 910	4 495	4 485	3 939	3 939	3 757	3 757	3 684 <sup>c</sup>
<b>Puentes (metros)</b>	<b>10 836</b>	<b>22 036</b>	<b>20 937</b>	<b>16 834</b>	<b>16 620</b>	<b>16 620</b>	<b>16 620</b>	<b>16 918</b>	<b>16 461</b>
- Propios	10 291	9 599	8 500	8 500	8 606	8 606	8 606	8 606	8 606
- Contrato	545	1 104	1 104	1 034	714	714	714	1 012	555 <sup>d</sup>
- Fondo Nacional <sup>a</sup> de Infraestructura	ND	11 333	11 333	7 300	7 300	7 300	7 300	7 300	7 300

<sup>a</sup> Anterior a 2008 corresponde a FARAC (consultar glosario de términos).

<sup>b</sup> Disminuye debido a la desincorporación del Libramiento Durango-Ent. Otinapa, que pasa a la red de FNI.

<sup>c</sup> Disminuye debido a desincorporación de la autopista Guadalajara-Tepic en noviembre de 2011.

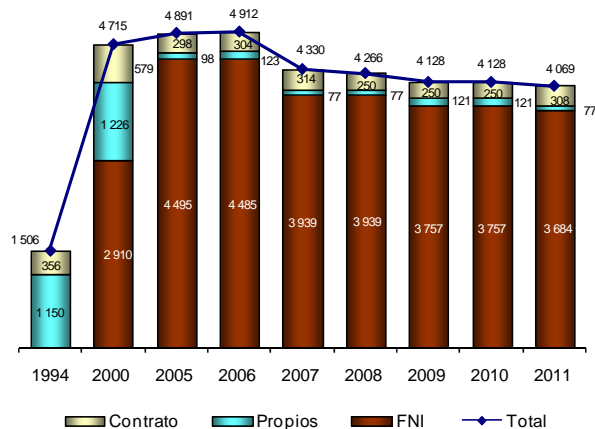
<sup>d</sup> Disminuye debido a que el puente Tuxpam pasa a formar parte del tramo carretero Ent. Tihuatlán-Tuxpam.

ND No disponible.

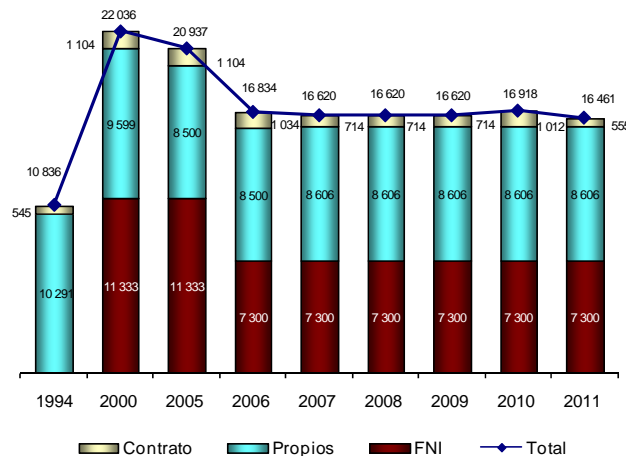
FUENTE: Caminos y Puentes Federales de Ingresos y Servicios Conexos.



**Longitud de la red de autopistas de cuota a cargo de CAPUFE por tipo de red (Kilómetros)**



**Longitud de la red de puentes de cuota a cargo de CAPUFE por tipo de red (Metros)**





VEHICULOS REGISTRADOS EN LAS CASETAS DE CAMINOS Y PUENTES FEDERALES  
DE INGRESOS Y SERVICIOS CONEXOS

Serie anual 2009, 2010, 2011 y mensual 2011, 2012

(Miles de vehículos)

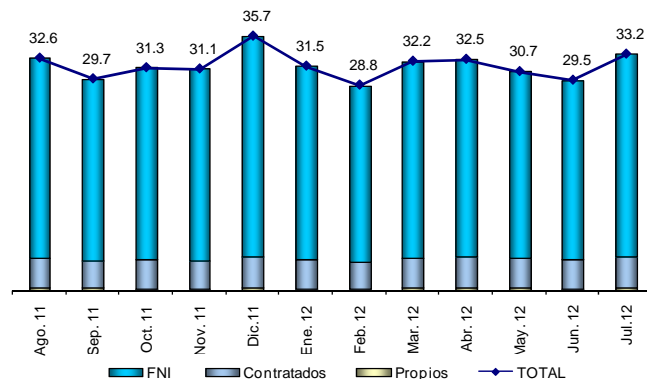
Miles de vehículos)																
Infraestructura de CAPUFE	2009	2010	2011	2011					2012							
				Ago.	Sep.	Oct.	Nov.	Dic.	Ene.	Feb.	Mar.	Abr.	May.	Jun.	Jul.	Acumulado Ene.-Jul.
Total	437 003	436 477	439 925	37 712.5	34 306.0	36 068.2	35 968.4	41 283.7	36 653.2	33 618.1	37 342.9	37 881.9	35 791.4	34 329.7	38 384.2	254 001.4
Caminos	368 446	374 012	381 246	32 627.1	29 688.3	31 266.9	31 094.9	35 739.4	31 497.7	28 808.4	32 188.0	32 455.0	30 721.9	29 497.8	33 192.6	218 361.4
- Propios	4 410	4 533	3 844	464.2	378.9	294.7	301.7	373.8	305.2	274.7	321.0	410.3	335.1	318.2	364.2	2 328.7
- Contratados	47 384	49 390	49 099	4 195.4	3 845.5	4 059.6	3 953.2	4 428.2	4 129.0	3 811.8	4 260.1	4 304.7	4 313.7	4 151.9	4 455.9	29 427.1
- Fondo Nacional <sup>a</sup> de Infraestructura	316 652	320 089	328 303	27 967.5	25 463.9	26 912.6	26 840.0	30 937.4	27 063.5	24 721.9	27 606.9	27 740.0	26 073.1	25 027.7	28 372.5	186 605.6
Puentes	68 557	62 465	58 679	5 085.4	4 617.7	4 801.3	4 873.5	5 544.3	5 155.5	4 809.7	5 154.9	5 426.9	5 069.5	4 831.9	5 191.6	35 640.0
- Propios	57 003	53 087	51 361	4 327.8	3 936.2	4 091.7	4 178.5	4 780.0	4 442.9	4 126.6	4 385.1	4 621.2	4 422.9	4 199.2	4 503.7	30 701.6
- Contratados	6 184	4 254	2 432	332.1	301.6	308.9	293.1	310.3	303.6	293.6	333.7	368.1	224.6	228.5	233.9	1 986.0
- Fondo Nacional <sup>a</sup> de Infraestructura	5 370	5 124	4 886	425.5	379.9	400.7	401.9	454.0	409.0	389.5	436.1	437.6	422.0	404.2	454.0	2 952.4

<sup>a</sup> Anterior a 2008 corresponde a FARAC (consultar glosario de términos).

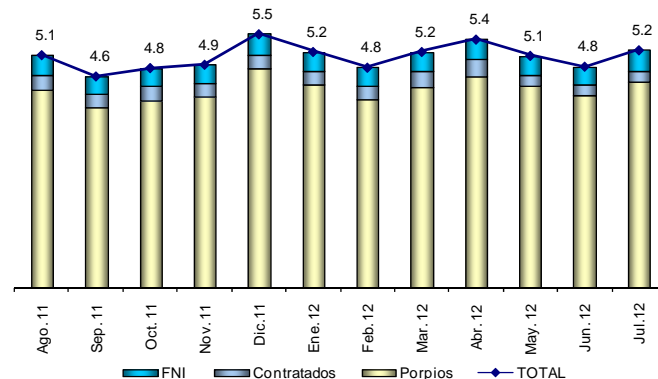
FUENTE: Caminos y Puentes Federales de Ingresos y Servicios Conexos.



Vehículos registrados en los caminos  
(Millones)



Vehículos registrados en los puentes  
(Millones)



TRÁNSITO DIARIO PROMEDIO ANUAL (TDPA\*) E INGRESOS EN LAS AUTOPISTAS DE CUOTA  
POR CLASE DE VEHÍCULO

CUADRO 14

Serie anual 2009, 2010, 2011 y mensual 2011, 2012

Clase de vehículo	2009 (TDPA)	2010 (TDPA)	2011 (TDPA)	2011 (TDPM*) <sup>P,R</sup>						2012 (TDPM*)						
				Jul.	Ago.	Sep.	Oct.	Nov.	Dic.	Ene.	Feb.	Mar.	Abr.	May.	Jun.	Ene.-Jun.
Aforo vehicular (TDP)	1 052 896 <sup>R</sup>	1 068 165 <sup>R</sup>	1 068 606	1 116 005	1 082 982	1 021 727	1 037 340	1 064 900	1 203 787	1 064 234	1 049 253	1 101 212	1 171 707	1 068 804	954 595	1 097 589 <sup>a</sup>
Automóviles	792 393	789 929	779 779	829 793	792 502	734 089	740 484	761 938	905 734	777 120	750 803	792 389	873 792	762 382	686 411	793 921
Autobuses	57 415	56 909	56 752	59 403	57 392	54 646	56 332	57 590	60 458	57 039	57 048	59 880	62 778	59 516	50 635	59 608
Camiones	203 088	221 327	232 075	226 809	233 088	232 992	240 524	245 372	237 595	230 075	241 402	248 943	235 137	246 906	217 549	244 060
Ingresos (Millones de pesos)	32 477.4	35 788.4	37 644.1	3 321.5	3 233.3	2 940.5	3 112.4	3 139.6	3 681.4	3 211.8	3 040.0	3 387.2	3 546.3	3 310.7	2 644.4	19 140.4 <sup>b</sup>
Automóviles	17 237.1	18 459.5	18 668.0	1 730.7	1 621.0	1 403.2	1 460.5	1 487.7	1 974.2	1 608.5	1 426.3	1 608.2	1 854.2	1 539.5	1 211.2	9 247.9
Autobuses	2 645.0	2 799.3	2 923.9	264.2	252.7	226.9	244.4	243.6	272.0	247.2	233.7	262.5	280.1	264.2	191.8	1 479.5
Camiones	12 595.3	14 529.6	16 052.2	1 326.6	1 359.6	1 310.4	1 407.5	1 408.3	1 435.2	1 356.1	1 380.0	1 516.5	1 412.0	1 507.0	1 241.4	8 413.0

\* Consultar glosario de términos.

<sup>a</sup> Promedio del periodo.<sup>b</sup> Acumulado del periodo.<sup>P</sup> Cifras preliminares al cierre del año.<sup>R</sup> Cifra(s) revisada(s) y modificada(s).

FUENTE: Dirección General de Desarrollo Carretero.

# TRANSPORTES

Autotransporte Federal   Transporte Ferroviario

Transporte Aéreo   Transporte Marítimo

    
Transporte Multimodal



## FLOTA Y AÑOS DE ANTIGÜEDAD, ASÍ COMO EMPRESAS DEL AUTOTRANSPORTE FEDERAL

CUADRO 15

Serie anual 2009, 2010, 2011 y mensual 2011, 2012

Concepto	2009	2010	2011	2011						2012					
				Jul.	Ago.	Sep.	Oct.	Nov.	Dic.	Ene.	Feb.	Mar.	Abr.	May.	Jun.
<b>Vehículos de pasajeros</b>	<b>78 567</b>	<b>78 763</b>	<b>86 265</b>	<b>84 676</b>	<b>84 971</b>	<b>84 935</b>	<b>85 288</b>	<b>85 414</b>	<b>86 265</b>	<b>86 423</b>	<b>86 620</b>	<b>87 062</b>	<b>87 154</b>	<b>85 774</b>	<b>87 042</b>
Pasajeros	46 948	46 658	47 172	47 113	47 367	47 082	47 046	46 914	47 172	47 200	47 199	47 244	47 234	46 513	46 990
Turismo	31 619	32 105	39 093	37 563	37 604	37 853	38 242	38 500	39 093	39 223	39 421	39 818	39 920	39 261	40 052
<b>Vehículos de carga</b>	<b>610 148</b>	<b>635 468</b>	<b>658 760</b>	<b>637 254</b>	<b>641 127</b>	<b>644 692</b>	<b>651 223</b>	<b>655 342</b>	<b>658 760</b>	<b>666 292</b>	<b>668 112</b>	<b>689 668</b>	<b>676 747</b>	<b>676 165</b>	<b>683 364</b>
Unidades motrices	331 686	342 064	351 705	340 451	342 228	344 019	347 326	349 116	351 705	355 414	356 757	357 383	360 915	359 179	362 966
Unidades de arrastre	278 133	293 053	306 700	296 445	298 538	300 311	303 531	305 852	306 700	310 513	310 992	331 924	315 464	316 602	319 985
Grúas industriales	329	351	355	358	361	362	366	374	355	365	363	361	368	384	413
<b>Antigüedad promedio de la flota (años)</b>	<b>14.21</b>	<b>14.67</b>	<b>14.68</b>	<b>15.19</b>	<b>15.13</b>	<b>15.08</b>	<b>15.00</b>	<b>14.95</b>	<b>14.68</b>	<b>15.63</b>	<b>15.57</b>	<b>15.49</b>	<b>15.45</b>	<b>15.33</b>	<b>15.24</b>
Pasajeros	9.74	10.25	10.96	11.33	11.23	11.15	11.08	11.04	10.96	11.89	11.85	11.73	11.76	11.44	11.34
Carga	15.27	15.69	15.59	16.16	16.1	16.05	15.96	15.91	15.59	16.54	16.48	16.40	16.34	16.26	16.18
<b>Empresas en servicio</b>															
<b>Permisos de Pasajeros</b>	<b>12 213</b>	<b>12 500</b>	<b>15 036</b>	<b>14 361</b>	<b>14 434</b>	<b>14 530</b>	<b>14 751</b>	<b>14 904</b>	<b>15 036</b>	<b>15 037</b>	<b>15 133</b>	<b>15 402</b>	<b>15 329</b>	<b>15 408</b>	<b>15 624</b>
Hombre Camión (1 a 5 unidades)	10 564	10 851	13 157	12 514	12 588	12 683	12 885	13 032	13 157	13 148	13 243	13 521	13 428	13 537	13 725
Pequeña (6 a 30 unidades)	1 285	1 278	1 491	1 464	1 464	1 465	1 482	1 490	1 491	1 501	1 502	1 490	1 509	1 488	1 510
Mediana (31 a 100 unidades)	253	253	266	264	265	261	263	262	266	265	264	267	270	269	271
Grande (Más de 100 unidades)	111	118	122	119	117	121	121	120	122	123	124	124	122	114	118
<b>Permisos de carga</b>	<b>110 425</b>	<b>114 541</b>	<b>125 019</b>	<b>117 136</b>	<b>118 658</b>	<b>120 051</b>	<b>122 367</b>	<b>123 834</b>	<b>125 019</b>	<b>125 536</b>	<b>125 939</b>	<b>128 399</b>	<b>127 462</b>	<b>129 656</b>	<b>130 685</b>
Hombre Camión (1 a 5 unidades)	90 775	94 020	103 787	96 517	97 921	99 218	101 326	102 646	103 787	104 066	104 407	106 731	105 675	107 963	108 739
Pequeña (6 a 30 unidades)	17 056	17 810	18 427	17 876	17 980	18 070	18 255	18 383	18 427	18 621	18 680	18 830	18 897	18 848	19 075
Mediana (31 a 100 unidades)	2 012	2 104	2 202	2 150	2 162	2 165	2 186	2 207	2 202	2 244	2 243	2 236	2 272	2 222	2 243
Grande (Más de 100 unidades)	582	607	603	593	595	598	600	598	603	605	609	602	618	623	628

FUENTE: Dirección General de Autotransporte Federal.



**PASAJEROS Y CARGA DEL AUTOTRANSPORTE FEDERAL****CUADRO 16**

Serie anual 1994, 2000 y de 2005 a 2011

Unidad de medida	1994	2000	2005	2006	2007	2008	2009	2010	2011
Pasajeros transportados (mill.)	2 636	2 660	2 950	3 050	3 141	3 238	3 050	3 160	3 264
Pasajeros-kilómetro transportados * (mill.)	375 960	381 700	422 915	436 999	449 917	463 865	436 900 <sup>R</sup>	452 033	465 600
Toneladas transportadas (miles)	356 487	413 193	435 500	445 449	473 859	484 300	450 900	470 000	485 502
Toneladas-kilómetro transportadas * (mill.)	158 320	194 053	204 217	209 392	222 391	227 290 <sup>R</sup>	211 600	220 285	226 900

\* Consultar glosario de términos.

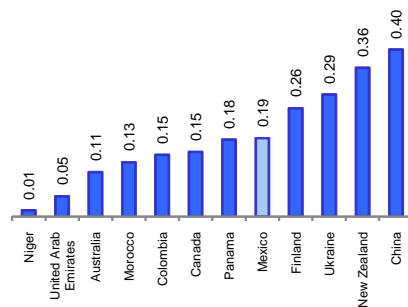
<sup>R</sup> Cifra revisada y modificada.

FUENTE: Dirección General de Autotransporte Federal.

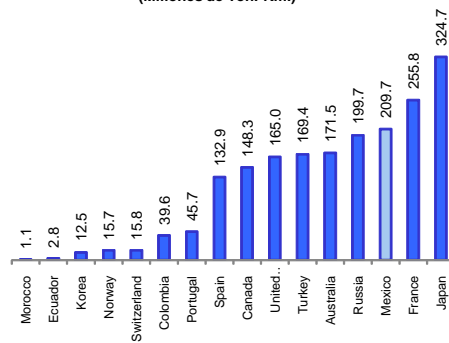


## COMPARATIVOS INTERNACIONALES

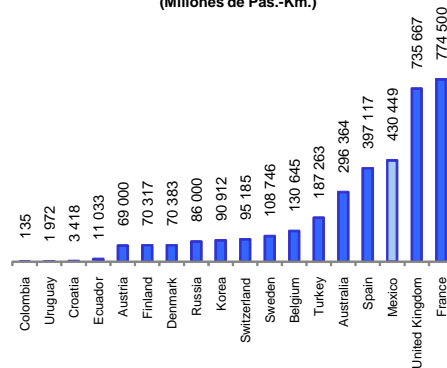
Densidad de longitud de la red carretera  
por kilómetro cuadrado de superficie  
y país seleccionado 2009  
(Km p/c Km<sup>2</sup> de superficie)



Comparativo internacional de toneladas-kilómetros  
transportadas por autotransporte en promedio anual  
2003 a 2008  
(Millones de Ton.-Km.)



Comparativo internacional de pasajeros-kilómetros  
transportados por autotransporte en promedio anual  
2003 a 2008  
(Millones de Pas.-Km.)





## SISTEMA FERROVIARIO



SIMBOLOGÍA		
FERROCARRILES		
Empresas	Concesionadas	No concesionadas
Kansas City Southern de México, SA de CV	Noreste	-----
Ferrocarril Mexicano, SA de CV	Pacífico-Norte	-----
	Línea Corta Olinapa-Topolobampo	-----
	Vía Corta Nacozari	-----
Ferrosur, SA de CV	Sureste	-----
	Oaxaca-Sur	-----
Línea Coahuila-Durango, SA de CV	Coahuila-Durango	-----
Compañía de Ferrocarriles Chaparral-Mayab, SA de CV	Chaparral-Mayab	-----
Ferrocarril y Terminal del Valle de México, SA de CV	Vía Ferroviaria del Valle de México	-----
Ferrocarril del Istmo de Tehuantepec, SA de CV	Ferrocarril del Istmo de Tehuantepec	-----
Administradora de la Vía Corta Tijuana-Tecate	Vía Corta Tijuana-Tecate	-----
	Líneas Remanentes	-----



**LONGITUD DE VÍAS Y EQUIPO DEL TRANSPORTE FERROVIARIO**  
**Serie anual 1994, 2000 y de 2004 a 2011**

**CUADRO 17**

Concepto	1994	2000	2004	2005	2006	2007	2008	2009	2010	2011
<b>Longitud de vías (kilómetros)</b>	<b>26 477</b>	<b>26 656</b>	<b>26 662</b>	<b>26 662</b>	<b>26 662</b>	<b>26 677</b>	<b>26 704</b>	<b>26 704</b>	<b>26 717</b>	<b>26 727</b>
Principales	20 477	20 688	20 688	20 688	20 688	20 703	20 703	20 703	20 710	20 722
Secundarias	4 460	4 413	4 419	4 419	4 419	4 419	4 446	4 446	4 452	4 450
Particulares	1 540	1 555	1 555	1 555	1 555	1 555	1 555	1 555	1 555	1 555
<b>Equipo ferroviario</b>										
Carros de carga	36 222	34 764	34 538	36 452	33 383	32 762	31 845	27 924	28 565	30 658
Coches de pasajeros	1 113	220	57	55	60	71	144	144	134	132
Locomotoras	1 426	1 446	1 203	1 179	1 245	1 178	1 177	1 160	1 212	1 236

FUENTE: Dirección General de Transporte Ferroviario y Multimodal.



# INFRAESTRUCTURA Y PERSONAL EMPLEADO EN EL SISTEMA FERROVIARIO

Serie anual 2009, 2010 y 2011

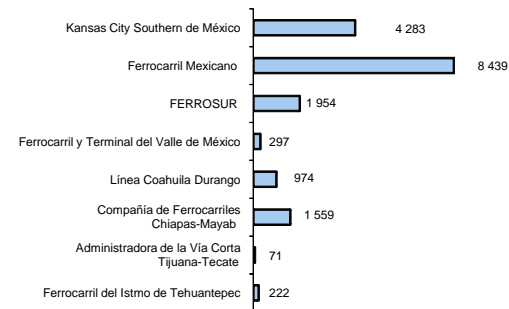
CUADRO 18

Concepto	2009	2010	2011	Comparativo (%)	
				10/09	11/10
<b>Kilómetros de vía por empresa concesionaria</b>	<b>17 778</b>	<b>17 787</b>	<b>17 799<sup>R</sup></b>	<b>0.1</b>	<b>0.1</b>
Kansas City Southern de México	4 283	4 283	4 283	0.0	0.0
Ferrocarril Mexicano	8 427	8 427	8 439 <sup>R</sup>	0.0	0.1
FERROSUR	1 954	1 954	1 954	0.0	0.0
Ferrocarril y Terminal del Valle de México	297	297	297	0.0	0.0
Línea Coahuila Durango	974	974	974	0.0	0.0
Compañía de Ferrocarriles Chiapas-Mayab	1 550	1 559	1 559	0.6	0.0
Administradora de la Vía Corta Tijuana-Tecate	71	71	71	0.0	0.0
Ferrocarril del Istmo de Tehuantepec	222	222	222	0.0	0.0
<b>Personal empleado</b>	<b>14 114</b>	<b>14 456</b>	<b>14 801</b>	<b>2.4</b>	<b>2.4</b>
Personal Operativo	10 689	11 027	11 282	3.2	2.3
Personal de Confianza	3 425	3 429	3 519	0.1	2.6

<sup>R</sup> Cifra revisada y modificada.

FUENTE: Dirección General de Transporte Ferroviario y Multimodal.

Kilómetros de vía troncal por empresa concesionaria 2011





**INVERSIÓN PÚBLICA Y PRIVADA EN INFRAESTRUCTURA FERROVIARIA**  
**Serie anual de 2007 a 2012**

**CUADRO 19**

Inversión	Observado					Programado	Total ejercido <sup>R</sup>	Programado PNI	Porcentaje (Ejercido/Programado) <sup>R</sup>
	2007	2008	2009	2010	2011 <sup>R</sup>	2012		2007-2012	
<b>Total</b>	<b>8 418</b>	<b>8 119</b>	<b>8 215</b>	<b>7 276</b>	<b>11 227</b>	<b>8 793 <sup>R</sup></b>	<b>43 255</b>	<b>49 000</b>	<b>88.3</b>
Variación % Anual	-	- 3.6	1.2	- 11.4	46.5	- 21.7			
Pública	2 163	2 220	4 694	3 217	4 237	6 631	16 531	27 000	61.2
Privada	6 255	5 899	3 521	4 059	6 990	2 162	26 724	22 000	121.5

<sup>R</sup> Cifra(s) revisada(s) y modificada(s).

FUENTE: Dirección General de Transporte Ferroviario y Multimodal.



**TRANSPORTE FERROVIARIO DE CARGA**  
Serie anual 2009, 2010, 2011 y mensual 2011, 2012

CUADRO 20

Concepto	2009	2010	2011	Var. % 11/10	2011					2012							
					Ago.	Sep.	Oct.	Nov.	Dic.	Ene.	Feb.	Mar.	Abr.	May.	Jun.	Jul.	Acumulado Ene.-Jul.
<b>Indicadores de carga transportada en el sistema ferroviario mexicano</b>																	
Carros cargados (unidades)	1 524	1 821	2 027	11.3	181	177	178	174	164	166 <sup>R</sup>	171	183	176	187	180	183	1 246
Toneladas (miles)	90 321	104 565	108 433	3.7	9 455	9 141	9 296	9 132	8 640	8 964	8 885	9 659 <sup>R</sup>	9 472	9 765	8 980	9 532	65 257
Toneladas-Km (millones)	69 185	78 771 <sup>R</sup>	79 729 <sup>R</sup>	1.2	7 145	6 777	6 762	6 818	6 054	6 682	6 405	7 133	6 838	6 913	6 378	6 661	47 010
Distancia media (Km)	766	753	735	-2.4	756	724	727	747	701	745	721	738	722	708	710	699	5 043
<b>Movimiento de carga por tipo de tráfico (miles de toneladas)</b>																	
Tráfico internacional	90 321	104 566 <sup>R</sup>	108 433	- 1.0	9 455	9 141	9 296	9 132	8 640	8 964	8 885	9 660	9 472	9 765	8 980	9 531	65 257
Importación	45 837	56 431 <sup>R</sup>	52 674	- 6.7	4 633	4 713	4 689	4 157	3 726	4 158	4 282	4 559 <sup>R</sup>	4 332	4 474	3 760 <sup>R</sup>	3 966	29 531
Exportación	40 286	47 315 <sup>R</sup>	43 210	-8.7	3 832	3 929	3 876	3 438	3 135	3 505	3 506	3 712	3 587	3 653	2 969	3 233	24 165
Tráfico local	5 551 <sup>R</sup>	9 116	9 464	3.8	801	784	813	719	591	653	776	847 <sup>R</sup>	745	821	791 <sup>R</sup>	733	5 366
<b>Tráfico local</b>	<b>44 484</b>	<b>48 135 <sup>R</sup></b>	<b>55 759</b>	<b>15.8</b>	<b>4 822</b>	<b>4 428</b>	<b>4 607</b>	<b>4 975</b>	<b>4 914</b>	<b>4 806 <sup>R</sup></b>	<b>4 603</b>	<b>5 101 <sup>R</sup></b>	<b>5 140</b>	<b>5 291 <sup>R</sup></b>	<b>5 220 <sup>R</sup></b>	<b>5 565</b>	<b>35 726</b>

<sup>R</sup> Cifra revisada y modificada.

FUENTE: Dirección General de Transporte Ferroviario y Multimodal.



MOVIMIENTO DE CARGA POR VÍA FERREA Y EMPRESA CONCESIONARIA  
Serie anual 2009, 2010, 2011 y mensual 2011, 2012

CUADRO 21

Concepto	2009	2010	2011	Var. % 11/10	2011					2012							
					Ago.	Sep.	Oct.	Nov.	Dic.	Ene.	Feb.	Mar.	Abr.	May.	Jun.	Jul.	Acumulado Ene.-Jul.
<b>Miles de toneladas</b>	<b>90 322</b>	<b>104 565</b>	<b>108 433</b>	<b>3.7</b>	<b>9 455</b>	<b>9 141</b>	<b>9 295</b>	<b>9 132</b>	<b>8 641</b>	<b>8 964</b>	<b>8 885</b>	<b>9 659 *</b>	<b>9 472</b>	<b>9 765</b>	<b>8 980</b>	<b>9 532</b>	<b>65 257</b>
Kansas City Southern de México	29 059	33 781	35 457	5.0	3 009	3 104	3 003	3 002	2 786	2 978	3 056	3 317	3 032	3 150	2 807	3 094	21 434
Ferrocarril Mexicano	41 564	49 606	50 352	1.5	4 496	4 215	4 343	4 355	3 949	4 090	3 810	4 202	4 317	4 418	4 336	4 575	29 748
FERROSUR	13 538	14 544	15 862	9.1	1 374	1 348	1 369	1 235	1 339	1 378	1 400	1 511	1 474	1 503	1 243	1 186	9 695
Ferrocarril y Terminal del Valle de México	1 514	1 448	1 658	14.5	156	53	135	137	132	139	149	172 *	219	261	212	245	1 397
Línea Coahuila Durango	3 763	4 167	4 105	- 1.5	363	353	378	329	361	345	348	355	349	348	303	344	2 392
Compañía de Ferrocarriles Chiapas-Mayab, (FIT)	589	710	753	6.1	40	50	49	52	52	28	103	85	62	64	52	63	457
Admon. Vía Corta Tijuana-Tecate	295	309	246	- 20.4	17	18	18	22	22	6	19	17	19	21	27	25	134
<b>Millones de toneladas-kilómetros</b>	<b>69 185</b>	<b>78 770</b>	<b>79 728</b>	<b>1.2</b>	<b>7 145</b>	<b>6 777</b>	<b>6 762</b>	<b>6 818</b>	<b>6 054</b>	<b>6 682</b>	<b>6 406</b>	<b>7 133</b>	<b>6 838</b>	<b>6 913</b>	<b>6 377 *</b>	<b>6 661</b>	<b>47 010</b>
Kansas City Southern de México	21 446	24 824	25 100	1.1	2 100	2 181	2 030	2 144	1 914	2 042	2 060	2 334	2 103	2 179	1 942	2 144	14 804
Ferrocarril Mexicano	39 282	45 394	45 395	0.0	4 177	3 839	3 944	3 967	3 401	3 855	3 586	3 966	3 854	3 914	3 783	3 770	26 728
FERROSUR	6 864	6 886	7 208	4.7	609	597	597	547	585	614	602	668	651	660	530	500	4 225
Ferrocarril y Terminal del Valle de México	48	52	71	36.5	6	2	6	6	6	5	6	7	10	12	10	12	62
Línea Coahuila Durango	1 021	1 052	1 061	0.9	90	95	102	93	84	98	90	96	92	89	84 *	80	629
Compañía de Ferrocarriles Chiapas-Mayab, (FIT)	517	554	885	59.7	162	62	62	60	63	68	61	61	128	58	27	154	557
Admon. Vía Corta Tijuana-Tecate	7	8	8	1.3	1	1	1	1	1	NS	1	1	NS	1	1	1	5

\* Cifra revisada y modificada.

NS No significativo.

FUENTE: Dirección General de Transporte Ferroviario y Multimodal.





**TRANSPORTE FERROVIARIO DE PASAJEROS POR TIPO DE SERVICIO Y CLASE**  
Serie anual 2009, 2010, 2011 y mensual 2011, 2012

CUADRO 22

Servicio	2009	2010	2011	Var. % 11/10	2011					2012							
					Ago.	Sep.	Oct.	Nov.	Dic.	Ene.	Feb.	Mar.	Abr.	May.	Jun.	Jul.	Acumulado Ene.-Jul.
<b>Movimiento de pasajeros (Miles)</b>	<b>28 000</b>	<b>40 398</b>	<b>41 922</b>	<b>3.8</b>	<b>3 747</b>	<b>3 589</b>	<b>3 771</b>	<b>3 592</b>	<b>3 512</b>	<b>3 489</b>	<b>3 502</b>	<b>3 781</b>	<b>3 248</b>	<b>3 689</b>	<b>3 517</b>	<b>3 422</b>	<b>24 648</b>
Interurbano	236	213	191	- 10.3	20	15	16	12	17	14	12	12	20	14	14	24	110
Suburbano	27 764	40 185	41 731	3.8	3 727	3 574	3 755	3 580	3 495	3 475	3 490	3 769	3 228	3 675	3 503	3 398	24 538
<b>Movimiento de pasajeros-kilómetros (Millones)</b>	<b>449</b>	<b>908</b>	<b>890</b>	<b>- 2.0</b>	<b>83</b>	<b>78</b>	<b>84</b>	<b>79</b>	<b>73</b>	<b>72</b>	<b>77</b>	<b>84</b>	<b>69</b>	<b>80</b>	<b>75</b>	<b>74</b>	<b>531</b>
Interurbano	71	64	55	- 14.1	6	4	4	3	5	4	3	4	6	4	4	8	33
Suburbano	378	844	835	- 1.1	77	74	80	76	68	68	74	80	63	76	71	66	498
<b>Movimiento de pasajeros en servicio interurbano por clase (Miles)</b>	<b>236</b>	<b>213</b>	<b>191</b>	<b>- 10.3</b>	<b>20</b>	<b>15</b>	<b>16</b>	<b>12</b>	<b>17</b>	<b>14</b>	<b>12</b>	<b>12</b>	<b>20</b>	<b>14</b>	<b>14</b>	<b>24</b>	<b>110</b>
Especial turístico	119	97	54	- 44.3	5	4	5	3	4	3	3	4	6	3	4	9	32
Económica turística	44	44	68	54.5	8	5	6	5	7	4	4	3	6	5	4	8	34
Económica social	73	72	69	- 4.2	7	6	5	4	6	7	5	5	8	6	6	7	44

FUENTE: Dirección General de Transporte Ferroviario y Multimodal.



**MOVIMIENTO MENSUAL DE PASAJEROS Y CARGA POR VÍA FERREA**  
Serie mensual 2010, 2011 y 2012

**CUADRO 23**

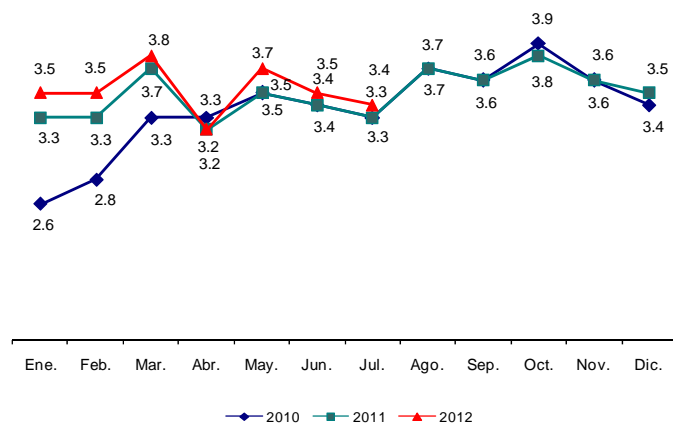
Concepto	2010	2011	2012	Comparativo (%)		Concepto	2010	2011	2012	Comparativo (%)	
				11/10	12/11					11/10	12/11
<b>Movimiento de pasajeros (Millones de pasajeros)</b>	<b>40.4</b>	<b>41.9</b>	<b>24.6<sup>R</sup></b>	<b>3.7</b>		<b>Movimiento de carga (Millones de toneladas)</b>	<b>104.5</b>	<b>108.4</b>	<b>65.4</b>	<b>3.7</b>	
Enero	2.6	3.3	3.5	26.9	6.1	Enero	7.9	8.6	9.0	8.9	4.7
Febrero	2.8	3.3	3.5	17.9	6.1	Febrero	7.9	8.0	8.9	1.3	11.3
Marzo	3.3	3.7	3.8 <sup>R</sup>	12.1	2.7	Marzo	9.3	9.4	9.7	1.1	3.2
Abril	3.3	3.2	3.2	- 3.0	0.0	Abril	8.8	9.2	9.5	4.5	3.3
Mayo	3.5	3.5	3.7	0.0	5.7	Mayo	9.4	9.3	9.8	- 1.1	5.4
Junio	3.4	3.4	3.5	0.0	2.9	Junio	9.3	9.1	9.0	- 2.2	- 1.1
Julio	3.3	3.3	3.4	0.0	3.0	Julio	8.2	9.2	9.5	12.2	3.3
Agosto	3.7	3.7		0.0		Agosto	9.1	9.5		4.4	
Septiembre	3.6	3.6		0.0		Septiembre	8.3	9.1		9.6	
Octubre	3.9	3.8		- 2.6		Octubre	9.0	9.3		3.3	
Noviembre	3.6	3.6		0.0		Noviembre	8.7	9.1		4.6	
Diciembre	3.4	3.5		2.9		Diciembre	8.6	8.6		0.0	

<sup>R</sup> Cífra revisada y modificada.

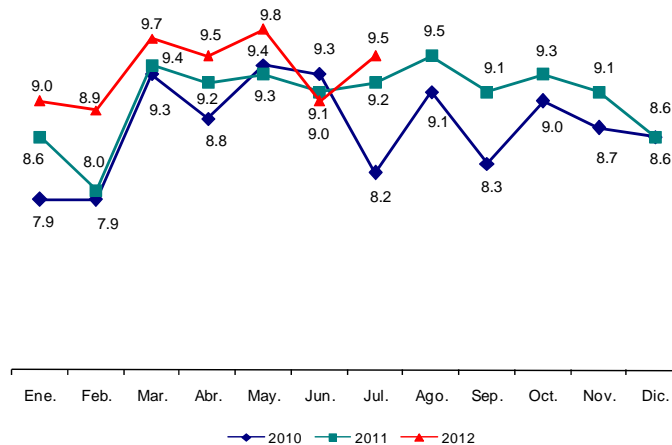
FUENTE: Dirección General de Transporte Ferroviario y Multimodal.



**Pasajeros transportados por mes  
en el Sistema Ferroviario Mexicano 2010-2012**  
(Millones de pasajeros)



**Toneladas transportadas por mes  
en el Sistema Ferroviario Mexicano 2010-2012**  
(Millones de toneladas)





## LÍNEAS AÉREAS NACIONALES

Tipo de Servicio Línea aérea	Tipo de Servicio Línea aérea
<b>Pasajeros y Carga</b>	<b>Fletamento de pasajeros y carga</b>
<ul style="list-style-type: none"> <li>1.- Aeromar</li> <li>2.- Aeroméxico (Aerovías de México)</li> <li>3.- Aeroméxico Connect (Aerolitoral)</li> <li>4.- Interjet (ABC Aerolíneas)</li> <li>5.- Magnicharters (Grupo Aéreo Monterrey)</li> <li>6.- Viva Aerobus (Aeroenlaces)</li> <li>7.- Volaris (Concesionaria Vuela Cia. de Aviación)</li> </ul>	<ul style="list-style-type: none"> <li>1.- Aerolínea Damojh</li> <li>2.- Aeroméxico Travel</li> <li>3.- Servicios Integrales de Aviación</li> </ul>
<b>Exclusiva de carga</b>	<b>Fletamento exclusiva de carga</b>
<ul style="list-style-type: none"> <li>1.- Aerounión (Aerotransportes de Carga Unión)</li> <li>2.- Estafeta (Carga Aérea)</li> <li>3.- Mas Air (Mas de Carga)</li> </ul>	<ul style="list-style-type: none"> <li>1.- Aeronaves TSM</li> <li>2.- Aeroservicios de la Costa</li> <li>3.- Alcon (Alcon Servicios Aéreos)</li> <li>4.- Regional Cargo (Aerolíneas Regionales)</li> <li>6.- Vigo Jet</li> </ul>



## PASAJEROS ATENDIDOS, OPERACIONES REGISTRADAS Y CONSUMO DE COMBUSTIBLE EN LOS AEROPUERTOS

## DE ASA Y GRUPOS AEROPORTUARIOS

Serie anual 2009, 2010, 2011 y mensual 2011, 2012

CUADRO 24

Concepto	2009	2010	2011	2011					2012							Acumulado Ene.-Jul.
				Ago.	Sep.	Oct.	Nov.	Dic.	Ene.	Feb.	Mar.	Abr.	May.	Jun.	Jul.	
<b>Pasajeros atendidos</b> (miles)	<b>75 883.6</b>	<b>77 667.7</b>	<b>80 451.7</b>	<b>7 090.1</b>	<b>5 861.7</b>	<b>6 406.1</b>	<b>6 697.1</b>	<b>7 594.9</b>	<b>7 076.5</b>	<b>6 539.6</b>	<b>7 574.2</b>	<b>7 100.3</b>	<b>6 863.5</b>	<b>7 075.4 *</b>	<b>8 488.5</b>	<b>50 718.0</b>
Nacional	50 278.1	50 063.4	52 188.2	4 744.0	4 095.8	4 440.9	4 499.0	4 848.8	4 264.6	3 973.0	4 610.9	4 532.0	4 665.3	4 739.3	5 704.7	32 489.8
Internacional	25 605.5	27 604.3	28 263.5	2 346.1	1 765.9	1 965.2	2 198.1	2 746.1	2 811.9	2 566.6	2 963.3	2 568.3	2 198.2	2 336.1	2 783.8	18 228.2
<b>Operaciones registradas</b> (miles)	<b>1 626.6</b>	<b>1 650.3</b>	<b>1 633.5</b>	<b>139.1</b>	<b>130.0</b>	<b>136.7</b>	<b>138.4</b>	<b>142.3</b>	<b>138.9</b>	<b>131.2</b>	<b>149.7</b>	<b>140.4</b>	<b>140.7</b>	<b>138.0</b>	<b>141.0</b>	<b>979.9</b>
Nacionales	1 316.4	1 322.1	1 299.0	112.9	106.9	111.5	111.3	110.8	107.4	101.7	115.9	110.6	113.9	110.7 *	112.1	772.3
Internacionales	310.2	328.2	334.5	26.2	23.1	25.2	27.1	31.5	31.5	29.5	33.8	29.8	26.8	27.3 *	28.9	207.6
<b>Consumo de combustible</b> (millones de litros)	<b>3 213.6</b>	<b>3 249.1</b>	<b>3 263.2</b>	<b>282.4</b>	<b>249.8</b>	<b>257.9</b>	<b>267.4</b>	<b>296.5</b>	<b>293.7</b>	<b>270.3</b>	<b>307.5</b>	<b>279.5</b>	<b>272.6</b>	<b>278.9</b>	<b>312.7</b>	<b>2 015.2</b>
Turbosina	3 186.1	3 220.4	3 234.3	279.9	247.5	255.8	265.2	294.3	291.4	268.2	304.9	277.1	270.1	276.6	310.4	1 998.7
Gasavión	27.5	28.7	28.9	2.5	2.3	2.1	2.2	2.2	2.3	2.1	2.6	2.4	2.5	2.3	2.3	16.5

\* Cifra revisada y modificada.

FUENTE: Aeropuertos y Servicios Auxiliares.



**PASAJEROS Y CARGA TRANSPORTADOS POR LAS EMPRESAS  
AÉREAS EN SERVICIO REGULAR NACIONAL E INTERNACIONAL**  
Serie anual 2009, 2010, 2011 y mensual 2011, 2012

CUADRO 25

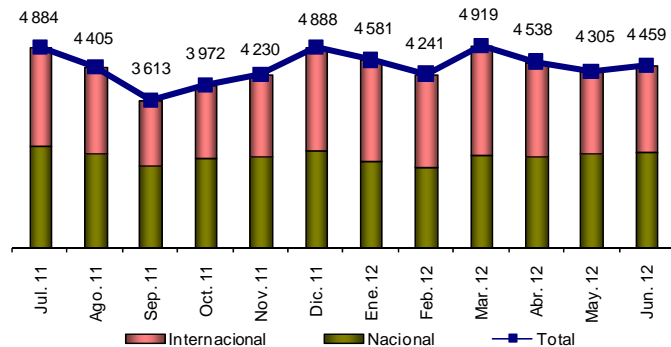
Concepto	2009	2010	2011	2011						2012						
				Jul.	Ago.	Sep.	Oct.	Nov.	Dic.	Ene.	Feb.	Mar.	Abr.	May.	Jun.	Acumulado Ene.-Jun.
<b>Pasajeros transportados (miles)</b>	<b>46 971</b>	<b>48 698</b>	<b>50 764<sup>R</sup></b>	<b>4 884</b>	<b>4 405</b>	<b>3 613</b>	<b>3 972</b>	<b>4 231</b>	<b>4 888</b>	<b>4 581</b>	<b>4 241</b>	<b>4 919</b>	<b>4 538</b>	<b>4 305</b>	<b>4 459</b>	<b>27 043</b>
Nacional	24 431	24 495	25 455	2 490	2 284	2 017	2 180	2 217	2 381	2 107	1 961	2 275	2 233	2 304	2 339	13 219
Internacional	22 540	24 203	25 309 <sup>R</sup>	2 394	2 121	1 596	1 792	2 014	2 507	2 474	2 280	2 644	2 305	2 001	2 120	13 824
<b>Carga transportada (miles de toneladas)</b>	<b>466</b>	<b>571</b>	<b>560<sup>R</sup></b>	<b>46</b>	<b>46</b>	<b>48</b>	<b>49</b>	<b>51</b>	<b>50</b>	<b>43</b>	<b>42</b>	<b>47</b>	<b>45</b>	<b>47</b>	<b>48</b>	<b>272</b>
Nacional	95	107	106	9	9	9	9	9	10	9	8	9	9	9	9	53
Internacional	371	464	454	37	37	39	40	42	40	34	34	38	36	38	39	219

<sup>R</sup> Cifra revisada y modificada.

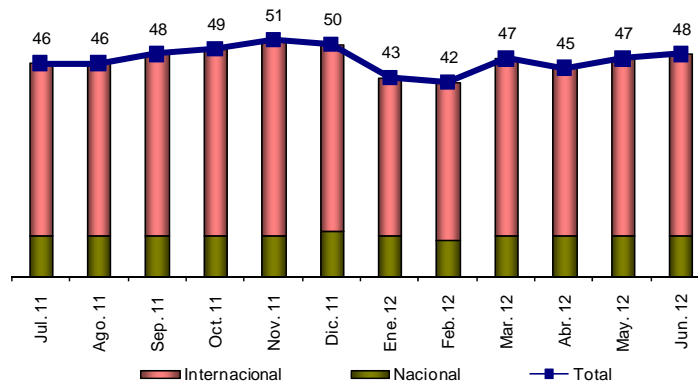
FUENTE: Dirección General de Aeronáutica Civil.



**Pasajeros transportados por empresas aéreas  
(Servicio regular mensual)  
(Miles)**



**Carga transportada por empresas aéreas  
(Servicio regular mensual)  
(Miles de toneladas)**





## PASAJEROS TRANSPORTADOS EN SERVICIO REGULAR POR LAS LÍNEAS AÉREAS NACIONALES

CUADRO 26

Serie anual 2009, 2010, 2011 y mensual 2011, 2012

(Miles de pasajeros)

Línea aérea	2009	2010	2011 <sup>R</sup>	2011					2012						
				Ago.	Sep.	Oct.	Nov.	Dic.	Ene.	Feb.	Mar.	Abr.	May.	Jun.	Jul.
<b>Total líneas aéreas nacionales</b>	<b>30 088<sup>R</sup></b>	<b>30 651</b>	<b>30 228</b>	<b>2 749</b>	<b>2 414</b>	<b>2 612</b>	<b>2 654</b>	<b>2 923</b>	<b>2 606</b>	<b>2 339</b>	<b>2 717</b>	<b>2 674</b>	<b>2 735</b>	<b>2 792</b>	<b>3 354</b>
Variación %	- 10.9	1.9	- 1.4	- 90.9	- 12.2	8.2	1.6	10.1	- 10.8	- 10.3	16.2	- 1.6	2.3	2.1	20.1
Aeroméxico	5 817	6 338	8 186	765	657	725	716	751	707	641	716	653	705	696	767
Aeroméxico Connect	4 187	4 885	5 596	478	443	486	494	511	470	439	520	479	501	516	602
Interjet	3 106	4 004	6 412	588	502	557	570	640	582	509	605	565	554	554	654
Volaris	3 332	4 200	5 643	488	455	490	511	589	524	459	527	565	548	592	752
Viva Aerobus	1 452 <sup>R</sup>	2 219	3 013	307	241	244	255	311	234	215	243	272	297	306	404
Mexicana	6 842	4 477	0	0	0	0	0	0	0	0	0	0	0	0	0
Mexicana Click	3 844	2 612	0	0	0	0	0	0	0	0	0	0	0	0	0
Mexicana Link	406	530	0	0	0	0	0	0	0	0	0	0	0	0	0
Magnicharters	585	719	790	72	67	55	55	73	49	34	56	96	83	83	132
Aeromar	517	570	588	52	48	55	53	47	40	41	50	44	47	45	43
Aviacsa	0	0	0	0	0	0	0	0	0	0	0	0	0	0	0
Otras	0	97	0	0	0	0	0	0	0	0	0	0	0	0	0

NOTA: Para 2010 en otras, se incluye a Aeroméxico Travel.

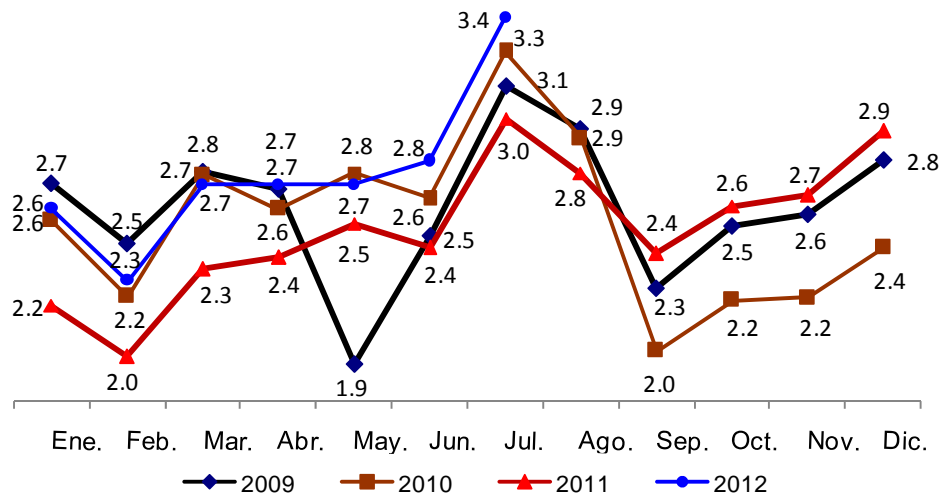
<sup>R</sup> Cifra(s) revisada(s) y modificada(s).

FUENTE: Dirección General de Aeronáutica Civil.





**Pasajeros transportados por las líneas aéreas nacionales  
(Millones de pasajeros)**





**PASAJEROS TRANSPORTADOS POR LAS LÍNEAS AÉREAS INTERNACIONALES EN SERVICIO REGULAR  
POR REGIÓN Y PRINCIPALES LÍNEAS AÉREAS**

**CUADRO 27**

Serie anual 2009, 2010, 2011 y mensual 2011, 2012

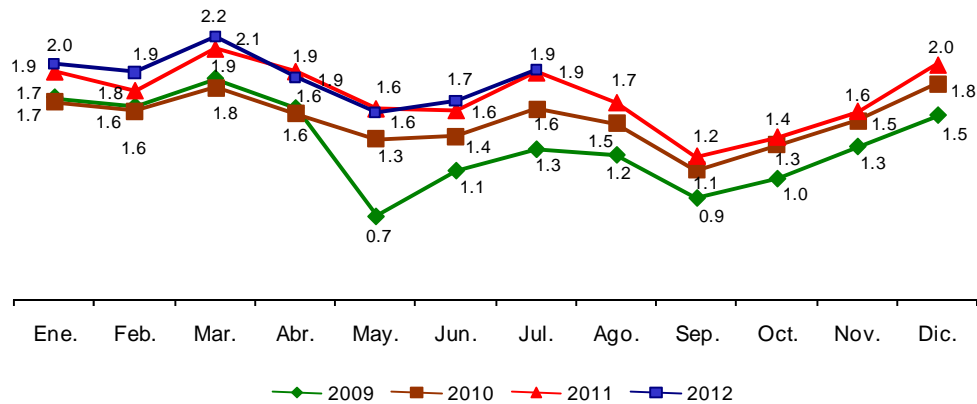
(Miles de pasajeros)

Región / Línea aérea	2009	2010	2011	2011					2012						
				Ago.	Sep.	Oct.	Nov.	Dic.	Ene.	Feb.	Mar.	Abr.	May.	Jun.	Jul.
<b>Total</b>	<b>15 723</b>	<b>18 048</b>	<b>20 535</b>	<b>1 655</b>	<b>1 199</b>	<b>1 360</b>	<b>1 577</b>	<b>1 965</b>	<b>1 974</b>	<b>1 903</b>	<b>2 203</b>	<b>1 862</b>	<b>1 567</b>	<b>1 668</b>	<b>1 923</b>
Variación %	- 13.8	14.8	13.8	- 13.1	- 27.6	13.5	15.9	24.7	0.4	- 3.6	- 3.6	- 3.6	- 3.6	- 3.6	- 3.6
EE.UU.	12 199	13 431	14 793	1 210	831	974	1 105	1 380	1 312	1 273	1 525	1 299	1 162	1 268	1 429
Canadá	1 098	1 697	2 118	85	70	90	183	270	331	332	342	237	94	73	85
Europa	1 423	1 662	1 909	209	165	154	141	150	154	141	156	158	151	165	213
Centro-Sudamérica	963	1 255	1 715	151	133	143	148	166	177	157	180	168	160	162	196
Asia	40	2	0	0	0	0	0	0	0	0	0	0	0	0	0
<b>Principales líneas aéreas internacionales</b>															
American Airlines	2 475	2 793	2 957	249	200	231	249	284	263	235	262	231	235	238	280
Continental Airlines	2 037	2 369	2 420	199	117	156	171	215	207	198	0	0	0	0	0
US Air (U.S. Airways)	1 391	1 796	1 739	141	83	114	135	158	148	133	156	149	134	136	156
Alaska Airlines	1 126	1 198	1 475	108	92	107	132	144	136	130	152	141	112	108	114
Delta Airlines	1 085	1 418	1 839	148	81	84	90	159	161	176	252	137	114	145	165
Continental Express	1 128	1 076	982	92	73	76	81	97	100	91	105	97	92	107	119

FUENTE: Dirección General de Aeronáutica Civil.



### Pasajeros transportados por las líneas aéreas internacionales (Millones de pasajeros)





## MOVIMIENTO DE PASAJEROS EN LOS PRINCIPALES AEROPUERTOS DEL PAÍS

CUADRO 28

Serie anual 2009, 2010, 2011 y mensual 2011, 2012

(Miles de pasajeros)

Aeropuerto	Capacidad	2009	2010	2011	2011					2012						
					Ago.	Sep.	Oct.	Nov.	Dic.	Ene.	Feb.	Mar.	Abr.	May.	Jun.	Jul.
<b>Total</b>	<b>65 500</b>	<b>53 005<sup>R</sup></b>	<b>55 207</b>	<b>58 367</b>	<b>5 265</b>	<b>4 309</b>	<b>4 680</b>	<b>4 874</b>	<b>5 530</b>	<b>5 124</b>	<b>4 708</b>	<b>5 462</b>	<b>5 227</b>	<b>5 105</b>	<b>5 290</b>	<b>6 370</b>
Variación %		- 10.9	4.1	5.7	- 9.1	- 18.2	8.6	4.1	13.5	- 7.3	- 8.1	16.0	- 4.3	- 2.3	3.6	20.4
Ocupación %		81	84	89												
Ciudad de México	32 000	24 220	24 119	26 365	2 426	2 134	2 315	2 338	2 563	2 293	2 065	2 426	2 328	2 378	2 413	2 869
Cancún	13 000	11 175	12 439	13 022	1 108	765	807	959	1 229	1 274	1 224	1 405	1 293	1 103	1 172	1 448
Guadalajara	7 500	6 423 <sup>R</sup>	6 919	7 155	655	552	613	603	658	614	533	585	574	603	619	722
Monterrey	5 500	5 200	5 380	5 583	534	454	465	453	483	411	403	475	474	505	524	664
Tijuana	4 000	3 395	3 637	3 488	316	248	272	294	344	306	253	292	297	296	333	390
San José del Cabo	3 500	2 592	2 713	2 754	225	155	208	226	253	226	230	279	261	220	229	277

<sup>R</sup> Cifra revisada y modificada.

FUENTE: Dirección General de Aeronáutica Civil.



# PASAJEROS TRANSPORTADOS EN EL AICM

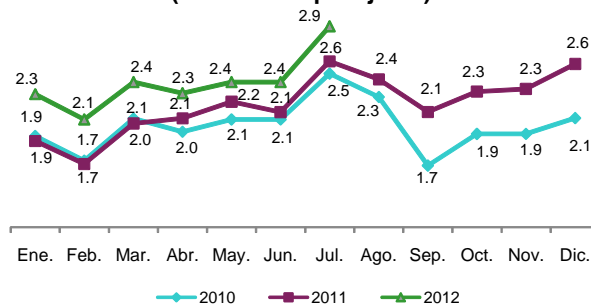
CUADRO 29

Serie mensual 2010, 2011 y 2012

(Millones de pasajeros)

Mes	2010	2011	2012	Var. % 11/10	Var. % 12/11
<b>Total</b>	<b>24.1</b>	<b>26.4</b>	<b>16.8</b>	<b>9.3</b>	
Ene.	1.9	1.9	2.3	- 2.3	22.4
Feb.	1.7	1.7	2.1	- 1.8	23.8
Mar.	2.1	2.0	2.4	- 2.2	18.3
Abr.	2.0	2.1	2.3	6.2	10.8
May.	2.1	2.2	2.4	7.7	7.9
Jun.	2.1	2.1	2.4	3.1	12.7
Jul.	2.5	2.6	2.9	4.5	12.1
Ago.	2.3	2.4		7.1	
Sep.	1.7	2.1		29.2	
Oct.	1.9	2.3		19.6	
Nov.	1.9	2.3		20.7	
Dic.	2.1	2.6		23.4	

## Flujo mensual de pasajeros en el AICM 2010-2012 (Millones de pasajeros)



AICM Aeropuerto Internacional de la Ciudad de México.

FUENTE: Dirección General de Aeronáutica Civil.



## CARGA TRANSPORTADA EN SERVICIO REGULAR POR LAS LÍNEAS AÉREAS NACIONALES

CUADRO 30

Serie anual 2009, 2010, 2011 y mensual 2011, 2012

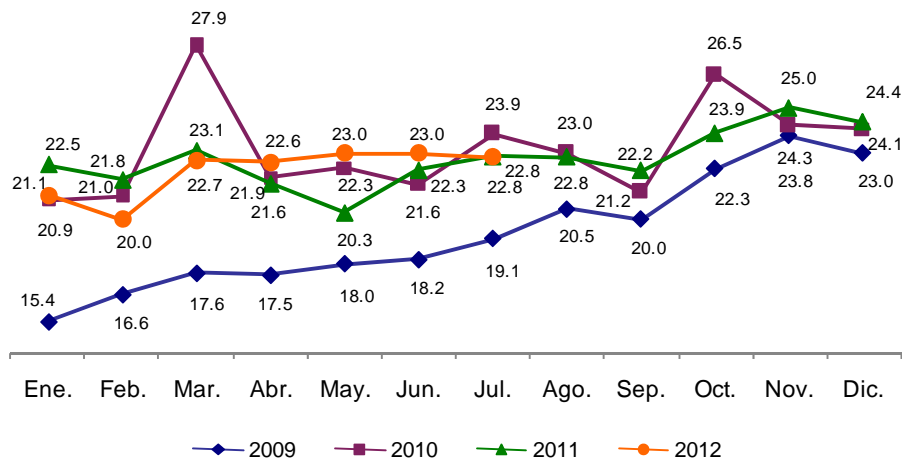
(Miles de toneladas)

Línea aérea	2009	2010	2011	2011					2012						
				Ago.	Sep.	Oct.	Nov.	Dic.	Ene.	Feb.	Mar.	Abr.	May.	Jun.	Jul.
<b>Total líneas aéreas nacionales</b>	<b>232.0</b>	<b>278.7</b>	<b>272.5</b>	<b>22.8</b>	<b>22.2</b>	<b>23.9</b>	<b>25.0</b>	<b>24.4</b>	<b>21.1</b>	<b>20.0</b>	<b>22.7</b>	<b>22.6</b>	<b>23.0</b>	<b>23.0</b>	<b>22.8</b>
Variación %	- 7.6	20.1	- 2.1	- 0.1	- 2.7	7.6	4.8	- 2.6	- 13.5	- 5.2	13.5	- 0.4	1.8	0.0	- 0.9
Aeroméxico	34.4	45.4	51.6	4.0	4.0	4.5	4.6	4.7	3.9	3.9	5.1	5.8	4.7	4.3	4.0
Aeroméxico Connect	5.8	7.1	8.2	0.7	0.7	0.8	0.8	0.8	0.6	0.3	0.3	0.2	0.2	0.2	0.2
Interjet	3.3	6.6	7.4	0.6	0.7	0.7	0.8	0.8	0.6	0.6	0.7	0.7	0.8	0.8	0.7
Volaris	6.8	9.9	13.2	1.1	1.1	1.3	1.2	1.3	1.2	1.2	1.3	1.1	1.3	1.5	1.4
Viva Aerobus	0.0	0.2	0.4	0.0	0.0	0.0	0.0	0.0	0.0	0.0	0.0	0.0	0.0	0.0	0.0
Mexicana	19.4	15.4	0.0	0.0	0.0	0.0	0.0	0.0	0.0	0.0	0.0	0.0	0.0	0.0	0.0
Mexicana Click	8.1	6.8	0.0	0.0	0.0	0.0	0.0	0.0	0.0	0.0	0.0	0.0	0.0	0.0	0.0
Mexicana Link	NS	0.1	0.0	0.0	0.0	0.0	0.0	0.0	0.0	0.0	0.0	0.0	0.0	0.0	0.0
Aeromar	0.9	1.0	1.1	0.1	0.1	0.1	0.1	0.1	0.1	0.1	0.1	0.1	0.1	0.1	0.1
Aviacsa	4.0	0.0	0.0	0.0	0.0	0.0	0.0	0.0	0.0	0.0	0.0	0.0	0.0	0.0	0.0
Aerounión	41.4	65.1	54.5	4.7	4.5	4.9	5.5	4.9	4.8	4.7	5.1	5.6	5.7	6.6	7.0
Mas Air	79.7	88.2	102.3	8.5	8.2	8.7	9.0	8.3	7.0	6.4	7.2	6.5	7.2	6.7	6.5
Estafeta	28.2	33.0	33.8	3.1	2.9	2.9	3.0	3.4	2.9	2.8	2.9	2.6	3.0	2.8	2.9

FUENTE: Dirección General de Aeronáutica Civil.



### Carga transportada por las líneas aéreas nacionales (Miles de toneladas)




**CARGA TRANSPORTADA POR LAS LÍNEAS AÉREAS INTERNACIONALES EN SERVICIO REGULAR  
POR REGIÓN Y PRINCIPALES LÍNEAS AÉREAS**

CUADRO 31

Serie anual 2009, 2010, 2011 y mensual 2011, 2012

(Miles de toneladas)

Región / Línea aérea	2009	2010	2011	2011					2012						
				Ago.	Sep.	Oct.	Nov.	Dic.	Ene.	Feb.	Mar.	Abr.	May.	Jun.	Jul.
<b>Total</b>	<b>233.9</b>	<b>292.4</b>	<b>285.6<sup>R</sup></b>	<b>23.3</b>	<b>25.4</b>	<b>25.2</b>	<b>25.9</b>	<b>25.9</b>	<b>21.1</b>	<b>21.7</b>	<b>24.6</b>	<b>22.9</b>	<b>23.6</b>	<b>24.6</b>	<b>24.0</b>
Variación %	- 14	25.0	- 1.7	2.3	9.0	- 0.7	2.5	0.1	- 18.5	2.8	13.4	- 6.9	3.1	4.2	- 2.4
Total EE.UU.	116.8	153.9	153.2	12.6	13.8	14.0	14.9	14.1	11.1	12.0	13.0	12.0	14.0	14.3	13.1
Total Europa	86.0	100.1	95.3	7.4	8.4	8.2	7.6	8.1	7.3	7.3	8.7	7.6	6.5	7.1	7.9
Total Centro-Sudamérica	29.2	36.8	35.8	3.2	3.1	2.9	3.3	3.6	2.6	2.3	2.8	3.2	3.0	3.1	2.9
Total Canadá	0.7	1.5	1.3	0.1	0.1	0.1	0.1	0.1	0.1	0.1	0.1	0.1	0.1	0.1	0.1
Total Asia	1.2	0.0	0.0	0.0	0.0	0.0	0.0	0.0	0.0	0.0	0.0	0.0	0.0	0.0	0.0
<b>Principales líneas aéreas internacionales</b>															
FEDEX	52.4	76.9	70.8	5.9	6.5	6.2	6.5	6.1	4.8	5.0	6.0	5.1	6.0	6.5	5.1
UPS	30.5	32.4	37.2	3.4	3.5	3.7	3.8	3.7	2.4	2.0	3.0	3.1	3.0	3.4	3.4
Abx	10.0	16.7	16.4	0.9	1.7	1.8	2.1	1.7	1.2	1.0	1.0	1.4	1.0	1.5	1.5
Amerijet International	7.9	8.8	10.6 <sup>R</sup>	0.9	0.7	0.8	0.8	1.0	1.1	1.0	1.0	0.9	1.0	0.8	0.8
Astar Air Cargo	7.1	8.8	8.9 <sup>R</sup>	0.8	0.8	0.7	0.8	0.9	0.8	1.0	1.0	0.8	1.0	0.0	0.0
Continental Airlines	3.0	3.6	3.4 <sup>R</sup>	0.2	0.2	0.2	0.3	0.3	0.3	0.3	0.0	0.0	0.2	0.0	0.0

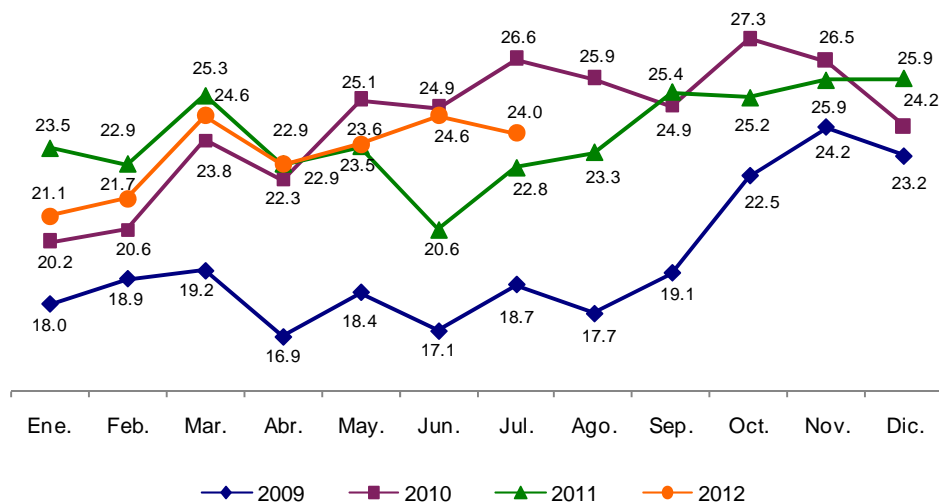
<sup>R</sup> Cifra revisada y modificada.

FUENTE: Dirección General de Aeronáutica Civil.





### Carga transportada por las líneas aéreas internacionales (Miles de toneladas)





## MOVIMIENTO DE CARGA EN LOS PRINCIPALES AEROPUERTOS DEL PAÍS

CUADRO 32

Serie anual 2009, 2010, 2011 y mensual 2011, 2012

(Miles de toneladas)

Aeropuerto	2009	2010	2011	2011					2012						
				Ago.	Sep.	Oct.	Nov.	Dic.	Ene.	Feb.	Mar.	Abr.	May.	Jun.	Jul.
<b>Total</b>	<b>555.9</b>	<b>699.2</b>	<b>721.0<sup>R</sup></b>	<b>58.8</b>	<b>58.8</b>	<b>62.3</b>	<b>66.3</b>	<b>65.4</b>	<b>53.7</b>	<b>57.1</b>	<b>63.3</b>	<b>55.5<sup>R</sup></b>	<b>60.1</b>	<b>60.5</b>	<b>59.7</b>
Variación %	- 12.1	25.8	3.1	5.4	0.1	5.9	6.3	- 1.3	- 17.9	6.3	10.9	- 12.3	8.3	0.7	- 1.3
Ciudad de México	321.1	393.1	411.5	32.8	33.0	35.8	38.2	36.4	30.2	32.7	36.6	31.0	32.5	33.5	33.8
Guadalajara	98.7	130.7	125.0	10.6	11.0	11.2	11.4	11.1	8.3	9.3	10.8	9.6	11.2	11.4	11.0
Monterrey	34.1	48.6	46.9	4.0	3.9	4.2	4.8	4.0	3.5	3.6	3.9	3.5	4.5	4.1	3.9
Toluca	23.9	25.7	30.4	2.2	2.4	2.5	2.6	2.9	2.4	2.1	2.5	2.1	2.2	2.6	2.0
Cancún	16.4	26.5	26.2	2.2	1.8	1.8	2.5	2.9	2.6	2.6	2.4	2.2	2.2	2.0	2.2
San Luis Potosí	24.0	26.8	26.9	2.5	2.5	2.3	2.4	2.8	2.3	2.3	2.5	2.2	2.5	2.3	2.3
Querétaro	2.7	8.4	14.1	1.1	1.0	1.1	1.1	1.7	1.0	1.2	1.2	1.5	1.2	1.1	1.1
Mérida	16.8	18.5	17.7 <sup>R</sup>	1.4	1.3	1.3	1.3	1.7	1.7	1.5	1.2	1.5 <sup>R</sup>	1.6	1.5	1.5
Tijuana	12.7	14.4	14.8	1.3	1.2	1.3	1.3	1.4	1.1	1.2	1.4	1.2	1.4	1.3	1.2
Hermosillo	5.5	6.5	7.5	0.6	0.7	0.8	0.7	0.7	0.6	0.6	0.8	0.7	0.8	0.7	0.7

<sup>R</sup> Cifra revisada y modificada.

FUENTE: Dirección General de Aeronáutica Civil.





**MOVIMIENTO PORTUARIO DE PASAJEROS, CARGA Y CONTENEDORES TEU'S<sup>\*</sup>**

Serie anual 2009, 2010, 2011 y mensual 2011, 2012

CUADRO 33

Concepto	2009	2010 <sup>R</sup>	2011 <sup>R</sup>	2011					2012							Acumulado Ene.-Jul.
				Ago.	Sep.	Oct.	Nov.	Dic.	Ene.	Feb.	Mar.	Abr.	May.	Jun.	Jul.	
<b>Movimiento de pasajeros por tipo de embarcación (pasajeros)</b>	<b>10 985 095</b>	<b>11 792 876</b>	<b>10 813 732</b>	<b>851 645</b>	<b>620 682</b>	<b>676 645</b>	<b>868 598</b>	<b>1 105 498</b>	<b>970 566</b>	<b>936 987</b>	<b>1 042 778</b>	<b>974 217</b>	<b>748 030</b>	<b>667 896</b>	<b>873 954</b>	<b>6 214 428</b>
En crucero	5 425 267	6 658 212	5 661 652	373 092	286 327	369 075	478 189	590 520	519 668	503 559	580 384	447 518	330 170	273 358	273 361	2 928 018
En transbordador	5 559 828	5 134 664	5 152 080	478 553	334 355	307 570	390 409	514 978	450 898	433 428	462 394	526 699	417 860	394 538	600 593	3 286 410
<b>Movimiento de carga en puertos nacionales (miles de toneladas)</b>	<b>241 923.2</b>	<b>272 811.3</b>	<b>282 808.4</b>	<b>24 734.9</b>	<b>22 883.3</b>	<b>24 675.3</b>	<b>23 218.3</b>	<b>23 345.6</b>	<b>22 628.5</b>	<b>20 941.3</b>	<b>23 562.6</b>	<b>23 305.0</b>	<b>23 895.1</b>	<b>23 018.0</b>	<b>24 072.3</b>	<b>161 422.8</b>
Altura	173 840.6	198 325.1	208 065.5	17 971.1	16 894.3	18 167.4	17 070.7	17 460.7	16 734.2	15 657.7	17 838.3	16 841.3	17 745.3	17 057.4	17 590.2	119 464.4
Cabotaje	68 082.6 <sup>R</sup>	74 486.2	74 742.9	6 763.8	5 989.0	6 507.9	6 147.6	5 884.9	5 894.3	5 283.6	5 724.3	6 463.7	6 149.8	5 960.6	6 482.1	41 958.4
<b>Movimiento portuario de contenedores (miles de TEU's)</b>	<b>2 884.5</b>	<b>3 691.4</b>	<b>4 223.6</b>	<b>382.8</b>	<b>367.7</b>	<b>375.3</b>	<b>363.5</b>	<b>384.3</b>	<b>363.1</b>	<b>347.4</b>	<b>372.4</b>	<b>394.6</b>	<b>415.4</b>	<b>430.9</b>	<b>431.9</b>	<b>2 755.7</b>

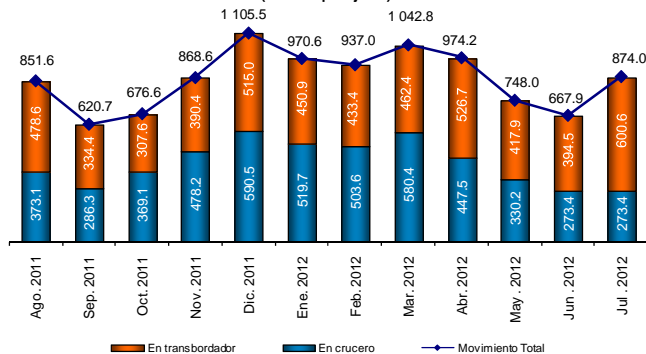
\* Consultar glosario de términos.

<sup>R</sup> Cifra(s) revisada(s) y modificada(s).

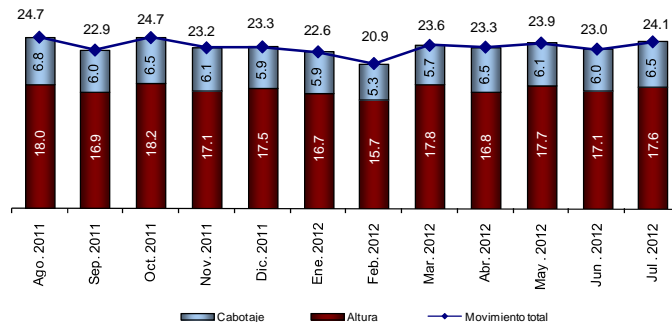
FUENTE: Coordinación General de Puertos y Marina Mercante.



**Movimiento mensual de pasajeros  
por tipo de embarcación  
(Miles de pasajeros)**



**Movimiento mensual de carga en puertos nacionales  
por tipo de movimiento  
(Millones de toneladas)**





## INGRESOS \* DE LAS ADMINISTRACIONES PORTUARIAS INTEGRALES (APIS)

CUADRO 34

Serie anual 2009, 2010, 2011 y mensual 2011, 2012

(Millones de pesos corrientes)

API	2009	2010	2011	2011					2012							Acumulado Ene.-Jul.
				Ago.	Sep.	Oct.	Nov.	Dic.	Ene.	Feb.	Mar.	Abr.	May.	Jun.	Jul.	
<b>Total</b>	<b>3 732.3</b>	<b>4 267.0</b>	<b>4 970.0</b>	<b>425.1</b>	<b>425.6</b>	<b>417.0</b>	<b>408.4</b>	<b>502.2</b>	<b>391.4</b>	<b>430.9</b>	<b>410.8</b>	<b>448.0</b>	<b>430.1</b>	<b>551.2</b>	<b>463.2</b>	<b>3 125.6</b>
Altamira	444.4	586.1	699.1	54.4	56.1	56.2	55.5	108.9	33.8	50.4	58.7	53.4	53.4	63.2	58.2	371.1
Coatzacoalcos	179.1	209.8	240.3	17.9	20.0	21.6	19.1	20.2	18.1	24.2	18.3	20.8	25.6	19.3	19.3	145.6
Dos Bocas	86.0	116.0	134.8	8.9	10.2	15.6	12.4	11.0	8.8	14.3	10.2	9.8	9.2	9.5	9.9	71.7
Ensenada	119.1	117.3	140.5	12.8	10.9	12.2	11.0	12.4	13.4	12.1	11.6	12.0	12.4	13.2	14.4	89.1
Guaymas	131.0	166.4	214.4	23.1	22.6	23.3	19.6	17.5	14.3	19.0	29.8	17.0	27.7	26.5	25.0	159.3
Lázaro Cárdenas	563.0	628.1	681.5	63.7	60.7	58.7	56.2	57.4	54.0	56.5	51.4	58.8	52.9	150.9	68.6	493.1
Manzanillo	597.9	747.2	969.1	81.6	82.0	78.5	81.7	85.6	77.2	83.7	78.8	83.1	86.0	82.2	85.8	576.8
Mazatlán	179.8	184.9	170.8	9.8	14.3	9.0	12.3	56.1	21.3	13.4	8.9	23.3	12.0	13.7	13.7	106.3
Progreso	108.2	105.2	115.6	11.7	8.3	12.3	8.4	11.6	9.1	13.1	10.4	22.8	10.2	11.6	8.4	85.6
Puerto Madero	5.4	15.1	9.9	0.6	1.8	0.8	0.7	0.7	1.1	1.2	0.8	1.7	1.4	0.4	0.9	7.5
Puerto Vallarta	75.8	81.8	70.3	4.1	3.9	5.3	6.9	7.4	5.4	7.9	5.6	6.9	4.0	3.1	4.0	36.9
Salina Cruz	80.7	68.5	62.6	9.0	5.8	6.0	3.7	5.0	4.5	5.8	4.4	4.8	4.0	6.1	8.6	38.2
Tampico	124.9	124.9	109.3	9.0	7.1	6.9	7.7	8.1	9.5	9.1	9.5	6.7	10.6	7.6	10.7	63.7
Topolobampo	131.8	155.8	150.4	14.2	16.3	8.4	10.8	11.2	11.8	10.6	7.4	8.6	12.6	53.9	22.1	127.0
Tuxpan	104.7	112.4	137.0	8.3	9.8	9.6	10.7	10.7	16.9	11.4	12.1	13.1	11.9	11.5	13.6	90.5
Veracruz	800.5	847.5	1 064.4	96.0	95.8	92.6	91.7	78.4	92.2	98.2	92.9	105.2	96.2	78.5	100.0	663.2

\* Ingresos de operación: Ingresos por infraestructura, arrendamientos, cesiones parciales de derechos y prestaciones de maniobra y servicios.

FUENTE: Coordinación General de Puertos y Marina Mercante. API's.



**MOVIMIENTO DE CARGA POR MODO DE TRANSPORTE**  
**Serie anual de 2007 a 2011 y trimestral 2010, 2011 y 2012**  
(Miles de toneladas)

**CUADRO 35**

Transporte	Anual							Trimestral							
	2007	2008	2009	2010	2011	% de participación 2011	Var % 2011/2010	10-III	10-IV	11-I	11-II	11-III	11-IV	12-I	12-II
<b>Total</b>	<b>847 210</b>	<b>849 754</b>	<b>783 610</b>	<b>847 947 <sup>R</sup></b>	<b>877 303 <sup>R</sup></b>	<b>100.00%</b>	<b>3.46%</b>								
Carretero	473 859	484 300	450 900	470 000	485 502 <sup>R</sup>	55.34%	3.30%	ND	ND	ND	ND	ND	ND	ND	ND
Ferroviario	99 845	99 692	90 321	104 565	108 433	12.36%	3.70%	25 568	26 352	25 978	27 582	27 805	27 068 <sup>R</sup>	27 509	28 217
Aéreo	572	525	466	571 <sup>R</sup>	560	0.06%	-1.93%	146	154	139	131	140	150	132	140
Marítimo	272 934	265 237	241 923	272 811 <sup>R</sup>	282 808 <sup>P</sup>	32.24%	3.66%	70 596	70 359	68 339	71 387 <sup>R</sup>	71 843	71 239	67 132 <sup>R</sup>	70 218

<sup>P</sup> Cifra preliminar al cierre del año.

<sup>R</sup> Cifra revisada y modificada.

ND No disponible.

FUENTE: Subsecretaría de Transporte y Coordinación General de Puertos y Marina Mercante.



**MOVIMIENTO DE PASAJEROS POR MODO DE TRANSPORTE**

**CUADRO 36**

**Serie anual de 2007 a 2011 y trimestral 2010, 2011 y 2012**

(Miles de pasajeros)

Transporte	Anual							Trimestral							
	2007	2008	2009	2010	2011 <sup>P</sup>	% de participación 2011	Var % 2011/2010	10-III	10-IV	11-I	11-II	11-III	11-IV	12-I	12-II
<b>Total</b>	<b>3 205 968<sup>R</sup></b>	<b>3 312 871</b>	<b>3 135 956</b>	<b>3 260 889<sup>R</sup></b>	<b>3 367 500<sup>R</sup></b>	<b>100.00%</b>	<b>3.27%</b>								
Carretero	3 140 698	3 238 059	3 050 000	3 160 000	3 264 000 <sup>R</sup>	96.93%	3.29%	ND	ND	ND	ND	ND	ND	ND	ND
Ferroviario	288	8 915	28 000 <sup>R</sup>	40 398	41 922	1.24%	3.77%	10 636	10 926	10 284	10 168	10 596	10 875	10 772	10 454
Aéreo	52 221 <sup>R</sup>	53 300 <sup>R</sup>	46 971	48 698	50 764 <sup>R</sup>	1.51%	4.24%	12 335	11 566	12 290	12 481	12 902	13 091	13 741	13 302
Marítimo	12 761	12 597	10 985 <sup>R</sup>	11 793 <sup>R</sup>	10 814 <sup>R</sup>	0.32%	-8.30%	2 613	2 996	3 253	2 607	2 303	2 651	2 950	2 390

<sup>P</sup> Cifras preliminares al cierre del año.

<sup>R</sup> Cifra revisada y modificada.

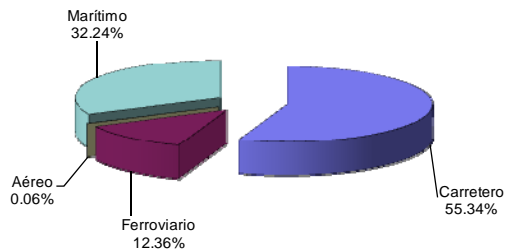
ND No disponible.

FUENTE: Subsecretaría de Transporte y Coordinación General de Puertos y Marina Mercante.

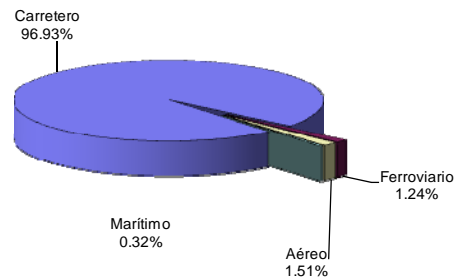




**Participación porcentual del movimiento  
de carga por modo de transporte  
2011**



**Participación porcentual del movimiento  
de pasajeros por modo de transporte  
2011**





---

## COMUNICACIONES

---



**INFRAESTRUCTURA Y COBERTURA DEL SERVICIO DE TELEFONÍA FIJA****CUADRO 37**

Serie anual 2009, 2010, 2011 y mensual 2011, 2012

Concepto	2009	2010	2011 <sup>R</sup>	2011						2012					
				Jul.	Ago.	Sep.	Oct.	Nov.	Dic.	Ene.	Feb.	Mar.	Abr. <sup>R</sup>	May. <sup>R</sup>	Jun.
<b>Líneas telefónicas</b>	<b>19 503.7</b>	<b>19 891.5</b>	<b>19 683.9</b>	<b>19 700.0</b>	<b>19 723.8</b>	<b>19 756.1</b>	<b>19 749.5</b>	<b>19 785.2</b>	<b>19 683.9</b>	<b>19 885.8</b>	<b>19 920.3</b>	<b>19 748.0</b>	<b>19 793.8</b>	<b>19 875.4</b>	<b>20 069.3</b>
- Residencial (miles)	14 076.6	14 326.1	14 149.2	14 343.3	14 364.1	14 349.5	14 337.7	14 346.9	14 149.2	14 219.8	14 229.6	14 261.2	14 270.9	14 327.8	14 339.8
- No residencial (miles)	5 427.1	5 565.4	5 534.7	5 356.7	5 359.7	5 406.6	5 411.8	5 438.3	5 534.7	5 666.0	5 690.7	5 486.8	5 522.9	5 547.6	5 729.5
<b>Densidad telefónica (líneas p/c 100 hab.)</b>	<b>18.1</b>	<b>17.7</b>	<b>17.4</b>	<b>17.5</b>	<b>17.5</b>	<b>17.5</b>	<b>17.5</b>	<b>17.5</b>	<b>17.4</b>	<b>17.6</b>	<b>17.6</b>	<b>17.4</b>	<b>17.5</b>	<b>17.5</b>	<b>17.7</b>

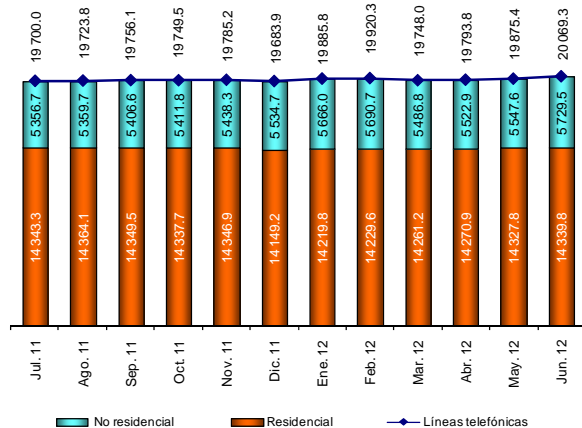
NOTA: La actualización de esta información se realizará de conformidad con el calendario de difusión que se publica en el Sistema de Información Estadística de Mercados de Telecomunicaciones (SIEMT) del portal de la COFETEL, el cual se puede consultar en la siguiente liga: <http://siemt.cft.gob.mx/SIEM/home.php?seccion=informacion&contenido=9&titulo=Calendario de difusión>.

<sup>R</sup> Cifras revisadas y modificadas.

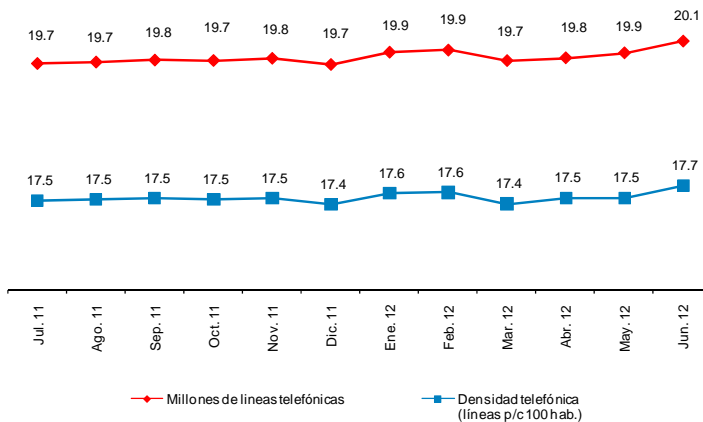
FUENTE: Comisión Federal de Telecomunicaciones.



Líneas de telefonía fija por tipo de servicio  
(Miles de líneas)



Líneas de telefonía fija y su densidad de penetración





INDICADORES DEL SERVICIO TELEFÓNICO DE LARGA DISTANCIA  
Serie anual 2007 a 2011 y trimestral 2010 a 2012

CUADRO 38

Concepto	Anual					Trimestral							
	2007	2008	2009	2010	2011 <sup>R</sup>	10-III	10-IV	11-I	11-II	11-III	11-IV	12-I	12-II
<b>Conferencias de larga distancia (millones)</b>	<b>8 259</b>	<b>8 299</b>	<b>8 157</b>	<b>8 199</b>	<b>8 523</b>	<b>2 087</b>	<b>2 032</b>	<b>2 105<sup>R</sup></b>	<b>2 106<sup>R</sup></b>	<b>2 213</b>	<b>2 099<sup>R</sup></b>	<b>2 117</b>	<b>2 222</b>
Nacional	6 115	6 272	6 191	6 176	6 131	1 564	1 519	1 556 <sup>R</sup>	1 535 <sup>R</sup>	1 529	1 511	1 477	1 530
Internacional	2 144	2 027	1 966	2 023	2 392	523	513	549	571	684	588 <sup>R</sup>	640	692
<b>Tráfico de larga distancia (millones de minutos)</b>	<b>44 791</b>	<b>44 437</b>	<b>43 529</b>	<b>43 165</b>	<b>46 744</b>	<b>10 963</b>	<b>10 931</b>	<b>11 328<sup>R</sup></b>	<b>11 589<sup>R</sup></b>	<b>11 834</b>	<b>11 993<sup>R</sup></b>	<b>12 671</b>	<b>13 468</b>
Nacional	25 274	26 304	26 205	25 164	25 133	6 384	6 174	6 242	6 313	6 296	6 282	6 274	6 777
Internacional	19 517	18 133	17 324	18 001	21 611	4 579	4 757	5 086	5 276	5 538	5 711 <sup>R</sup>	6 397	6 691

NOTA: La actualización de esta información se realizará de conformidad con el calendario de difusión que se publica en el Sistema de Información Estadística de Mercados de Telecomunicaciones (SIEMT) del portal de la COFETEL, el cual se puede consultar en la siguiente liga:

<http://siemt.cft.gob.mx/SIEM/home.php?seccion=informacion&contenido=9&titulo=Calendario de difusión>.

<sup>R</sup> Cifra(s) revisada(s) y modificada(s).

FUENTE: Comisión Federal de Telecomunicaciones.



## INDICADORES DEL SERVICIO DE TELEFONÍA MÓVIL

CUADRO 39

Serie anual 2009, 2010, 2011 y mensual 2011, 2012

Concepto	2009	2010	2011	2011						2012					
				Jul.	Ago.	Sep.	Oct.	Nov.	Dic.	Ene.	Feb.	Mar.	Abr.	May.	Jun.
Suscripciones (miles)	83 193.6	91 362.8	94 565.3	96 199.6	96 640.6	97 662.3	96 919.4	96 972.5	94 565.3	95 224.7	95 550.6	95 631.7	95 860.1	96 752.9	97 629.5
Densidad de telefonía móvil (usuarios p/c 100 hab.)	77.0	81.3	84.2 <sup>R</sup>	85.3	85.7	86.5	85.8	85.8	84.2	84.1	84.3	84.4	84.5	85.2	86.0
Minutos (millones)	165 476.8	190 137.7	217 634.0	18 072.2	18 218.4	18 196.4	18 814.6	18 889.2	20 191.0	20 162.3	19 337.0	20 347.0	20 177.1	21 938.8	21 886.4

NOTA: La actualización de esta información se realizará de conformidad con el calendario de difusión que se publica en el Sistema de Información Estadística de Mercados de Telecomunicaciones (SIEMT) del portal de la COFETEL, el cual se puede consultar en la siguiente liga: <http://siemt.cft.gob.mx/SIEM/home.php?seccion=informacion&contenido=9&titulo=Calendario de difusión>.

<sup>R</sup> Cifra revisada y modificada.

FUENTE: Comisión Federal de Telecomunicaciones.



## CAPACIDAD OCUPADA SATELITAL POR SERVICIO Y SATÉLITE EN OPERACIÓN

CUADRO 40

Serie anual 2009, 2010, 2011 y mensual 2011, 2012

(Megahertz) \*

Concepto	2009	2010	2011	2011					2012						
				Ago.	Sep.	Oct.	Nov.	Dic.	Ene.	Feb.	Mar.	Abr.	May.	Jun.	Jul.
<b>Capacidad Satelital Total</b>	<b>5 616.0</b>	<b>5 616.0</b>	<b>5 616.0</b>	<b>5 616.0</b>	<b>5 616.0</b>	<b>5 616.0</b>	<b>5 616.0</b>	<b>5 616.0</b>	<b>5 616.0</b>	<b>5 616.0</b>	<b>5 616.0</b>	<b>5 616.0</b>	<b>5 616.0</b>	<b>5 616.0</b>	<b>5 616.0</b>
Televisión	676.7	817.0	772.0	775.6	770.0	772.0	771.1	772.0	768.5	768.5	768.5	774.2	773.2	773.2	767.2
Radio	24.2	26.8	24.6	22.4	22.4	22.4	22.4	24.6	24.6	24.6	24.6	24.6	24.6	24.6	24.4
Voz y Datos	2 976.8	2 971.4	2 901.5	2 847.4	2 839.2	2 869.9	2 873.4	2 901.5	2 903.7	2 905.8	2 907.5	2 913.2	2 911.7	2 888.2	2 893.6
Móvil	27.0	27.0	27.0	27.0	27.0	27.0	27.0	27.0	27.0	27.0	27.0	27.0	27.0	27.0	27.0
Capacidad disponible	1 911.3	1 773.8	1 890.9	1 943.6	1 957.4	1 924.7	1 922.1	1 890.9	1 892.2	1 890.1	1 888.4	1 877.0	1 879.5	1 903.0	1 903.8
<b>Capacidad ocupada satelital <sup>a</sup></b>	<b>3 704.7</b>	<b>3 842.2</b>	<b>3 725.1</b>	<b>3 672.4</b>	<b>3 658.6</b>	<b>3 691.3</b>	<b>3 693.9</b>	<b>3 725.1</b>	<b>3 723.8</b>	<b>3 725.9</b>	<b>3 727.6</b>	<b>3 739.0</b>	<b>3 736.5</b>	<b>3 713.0</b>	<b>3 712.2</b>
Solidaridad 2	91.6	144.6	27.0	38.6	38.6	27.0	27.0	27.0	27.0	38.6	38.6	38.6	38.6	38.6	38.6
Satmex 5	1 618.0	1 645.4	1 654.8	1 607.4	1 588.3	1 637.6	1 626.8	1 654.8	1 650.2	1 638.1	1 639.7	1 639.6	1 637.8	1 610.5	1 605.2
Satmex 6 <sup>b</sup>	1 995.1	2 052.2	2 043.3	2 026.4	2 031.7	2 026.7	2 040.1	2 043.3	2 046.6	2 049.2	2 049.3	2 060.8	2 060.1	2 063.9	2 068.4

\* Consultar glosario de términos.

<sup>a</sup> No incluye la capacidad disponible.<sup>b</sup> Inició operaciones en agosto de 2006.

FUENTE: Satélites Mexicanos, S.A. de C.V.




**DISTRIBUCIÓN PORCENTUAL DE LA OCUPACIÓN SATELITAL  
POR SERVICIO**

CUADRO 41

Serie anual 2009, 2010, 2011 y mensual 2011, 2012

Concepto	2009	2010	2011	2011					2012						
				Ago.	Sep.	Oct.	Nov.	Dic.	Ene.	Feb.	Mar.	Abr.	May.	Jun.	Jul.
<b>Por servicio</b>															
Televisión	12.1	14.5	13.7	13.8	13.7	13.7	13.7	13.7	13.7	13.7	13.7	13.8	13.8	13.8	13.7
Radio	0.4	0.5	0.4	0.4	0.4	0.4	0.4	0.4	0.4	0.4	0.4	0.4	0.4	0.4	0.4
Voz y datos	53.0	52.9	51.7	50.7	50.6	51.1	51.2	51.7	51.7	51.7	51.8	51.9	51.8	51.4	51.5
Móvil	0.5	0.5	0.5	0.5	0.5	0.5	0.5	0.5	0.5	0.5	0.5	0.5	0.5	0.5	0.5
Capacidad disponible	34.0	31.6	33.7	34.6	34.8	34.3	34.2	33.7	33.7	33.7	33.6	33.4	33.5	33.9	33.9

FUENTE: Satélites Mexicanos, S.A. de C.V.



## USUARIOS DE LOS SERVICIOS DE RADIOCOMUNICACIÓN PAGING Y TRUNKING

CUADRO 42

Serie anual 2009, 2010, 2011 y mensual 2011, 2012

Concepto	2009	2010	2011	2011						2012					
				Jul.	Ago.	Sep.	Oct.	Nov.	Dic.	Ene.	Feb.	Mar.	Abr.	May.	Jun.
<b>Suscriptores</b>															
Radiolocalización móvil de personas (PAGING)	23 412	12 666	4 326	7 429	6 812	6 197	5 582	4 951	4 326	4 211	4 100	3 989	3 896	3 874	3 804
Radiocomunicación especializada de flotillas (TRUNKING)	3 047 946	3 430 452	3 745 348	3 603 948	3 648 513	3 674 198	3 699 638	3 717 288	3 745 348	3 758 799	3 783 354	3 809 631	3 831 957	3 862 405	3 890 385

NOTA: La actualización de esta información se realizará de conformidad con el calendario de difusión que se publica en el Sistema de Información Estadística de Mercados de Telecomunicaciones (SIEMT) del portal de la COFETEL, el cual se puede consultar en la siguiente liga: <http://siemt.cft.gob.mx/SIEM/home.php?seccion=informacion&contenido=9&titulo=Calendario de difusión>.

FUENTE: Comisión Federal de Telecomunicaciones.



## USUARIOS DE INTERNET FIJO Y CONECTIVIDAD DEL SISTEMA NACIONAL E-MÉXICO

CUADRO 43

Serie anual 2002 a 2011

Concepto	2002	2003	2004	2005	2006	2007	2008	2009	2010	2011
<b>Usuarios de Internet fijo según lugar de acceso</b>	<b>10 718 133</b>	<b>11 883 041</b>	<b>13 983 492</b>	<b>17 966 001</b>	<b>20 564 256</b>	<b>22 104 096</b>	<b>23 260 328</b>	<b>28 439 250</b>	<b>34 871 724</b>	<b>40 605 959</b>
- En el hogar	3 920 649	4 504 767	5 126 131	6 014 500	6 917 151	8 312 883	9 138 944	13 201 930	16 922 047	20 078 483
- Fuera del hogar	6 797 484	7 378 274	8 857 361	11 951 501	13 647 105	13 791 213	14 121 384	15 237 320	17 949 677	20 527 476
<b>Acceso a Internet fijo de Banda Ancha (suscriptores p/c 100 habitantes)</b>	<b>0.23</b>	<b>0.41</b>	<b>1.00</b>	<b>1.84</b>	<b>2.93</b>	<b>4.30</b>	<b>7.03</b>	<b>9.00</b>	<b>12.73</b>	<b>17.87</b>
<b>Redes públicas de telecomunicaciones para los servicios de voz, datos y video</b>	<b>ND</b>	<b>ND</b>	<b>ND</b>	<b>ND</b>	<b>60</b>	<b>67</b>	<b>70</b>	<b>75</b>	<b>92</b>	<b>107<sup>R</sup></b>
<b>Centros Comunitarios Digitales (CCD's)</b>	<b>3 200.0</b>	<b>3 200</b>	<b>7 200</b>	<b>7 200</b>	<b>7 886</b>	<b>8 790</b>	<b>8 500</b>	<b>8 971</b>	<b>6 782</b>	<b>6 788</b>

NOTA: Para Internet, cifras calculadas por Cofetel con base en información de INEGI y reportes de las empresas que proporcionan el acceso a este servicio.

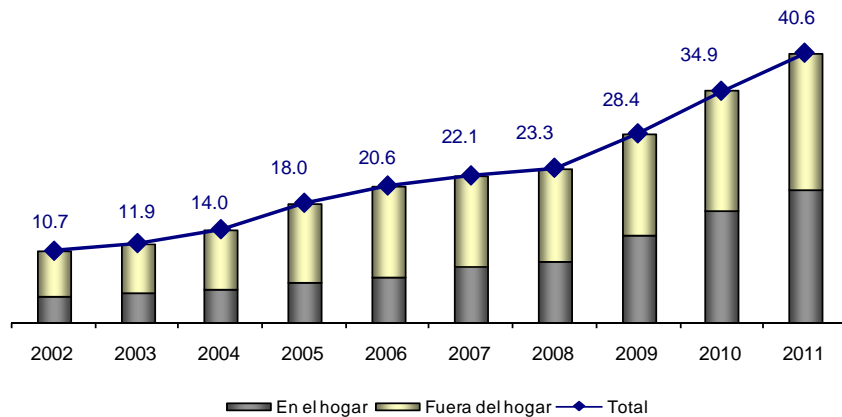
<sup>R</sup> Cifra revisada y modificada.

ND No disponible.

FUENTE: SCT. Dirección General de Política de Telecomunicaciones, Coordinación de la Sociedad de la Información y el Conocimiento y Comisión Federal de Telecomunicaciones.



Usuarios de Internet fijo según lugar de acceso  
(Millones)





**MOVIMIENTO DE CORRESPONDENCIA E INGRESOS**  
**Serie anual 2009, 2010, 2011 y mensual 2011, 2012**

CUADRO 44

Concepto	2009	2010	2011	2011					2012							
				Ago.	Sep.	Oct.	Nov.	Dic.	Ene.	Feb.	Mar.	Abr.	May.	Jun.	Jul.	Acumulado Ene.-Jul.
<b>Movimiento de correspondencia (millones de piezas postales)</b>	<b>966.7</b>	<b>904.6</b>	<b>880.8</b>	<b>75.5</b>	<b>74.9</b>	<b>82.9</b>	<b>76.8</b>	<b>80.0</b>	<b>68.2</b>	<b>66.8</b>	<b>80.2</b>	<b>81.5</b>	<b>80.8<sup>R</sup></b>	<b>86.3</b>	<b>79.5</b>	<b>543.3</b>
Nacional	810.9	774.6	777.8	66.7	67.2	77.2	67.2	70.0	63.4	61.3	76.0	77.1	77.1	83.1	76.7	514.7
Internacional	152.3	126.8	99.9	8.4	7.3	5.4	9.3	9.9	4.5	5.3	3.9	4.1	3.3	2.8	2.5	26.4
Mexpost	3.5	3.2	3.1	0.4	0.4	0.3	0.3	0.1	0.3	0.2	0.3	0.3	0.4 <sup>R</sup>	0.4	0.3	2.2
<b>Ingresos (millones de pesos)</b>	<b>4 566.3</b>	<b>4 452.7</b>	<b>4 756.3</b>	<b>210.0</b>	<b>366.0</b>	<b>424.8</b>	<b>551.0</b>	<b>768.2</b>	<b>229.8</b>	<b>263.8</b>	<b>315.3</b>	<b>302.6</b>	<b>281.2</b>	<b>310.3</b>	<b>721.7</b>	<b>2 424.7</b>

NOTA: A partir de 2008 en el movimiento de correspondencia no se incluyen las franquicias.

<sup>R</sup> Cifra revisada y modificada.

FUENTE: Correos de México.



**OPERACIONES DE SERVICIOS TELEGRÁFICOS**  
**Serie anual 2009, 2010, 2011 y mensual 2011, 2012**  
(Miles de operaciones)

CUADRO 45

Miles de Operaciones)																
Concepto	2009	2010	2011 <sup>a</sup>	2011					2012							Acumulado Ene.-Jul.
				Ago.	Sep.	Oct.	Nov.	Dic.	Ene.	Feb.	Mar.	Abr.	May.	Jun.	Jul.	
Servicios Telegráficos	58 025.0	59 334.4	62 837.4	4 724.6	5 732.5	4 125.1	6 430.1	6 549.8	3 437.9	4 325.5	7 392.2	6 889.6	3 691.8	3 271.6	4 621.4	33 630.0
Servicio de Remesas de Dinero	52 110.1	55 571.1	59 515.6	4 459.1	5 478.8	3 861.1	6 149.9	6 190.4	3 152.4	4 132.1	7 129.4	6 590.6	3 384.4	3 018.8	4 392.2	31 799.9
Nacional <sup>a</sup>	48 342.2	51 726.5	55 463.4	4 094.6	5 133.5	3 509.8	5 829.3	5 847.7	2 848.9	3 802.7	6 763.7	6 256.7	2 967.7	2 667.7	4 056.2	29 363.6
Internacional <sup>b</sup>	3 767.9	3 844.6	4 052.2	364.5	345.3	351.3	320.6	342.7	303.5	329.4	365.7	333.9	416.7	351.1	336.0	2 436.3
Servicio de Comunicaciones <sup>c</sup>	5 914.9	3 763.3	3 321.8	265.5	253.7	264.0	280.2	359.4	285.5	193.4	262.8	299.0	307.4	252.8	229.2	1 830.1

<sup>a</sup> Hasta 1997 incluye Giromex.

<sup>b</sup> A partir de 1996 incluye Dinero en Minutos.

<sup>c</sup> Incluye los servicios de Telegramas y Fax.

<sup>R</sup> Cifras revisadas y modificadas.

FUENTE: Telecomunicaciones de México.

---

## **GLOSARIO DE TÉRMINOS**

---



## GLOSARIO DE TÉRMINOS

<b>Accidente:</b>	Es todo suceso resultado de la utilización de un vehículo en el curso del cual, según el caso, una persona o varias, sufren lesiones graves o mueren como consecuencia de estar a bordo del vehículo o por entrar en contacto con otro vehículo o de su contenido.
<b>Aeródromo:</b>	Área determinada de tierra o agua adecuada para el despegue, aterrizaje, acuatizaje o movimiento de las aeronaves con servicios de seguridad.
<b>Aforo vehicular (carretero):</b>	Estimación del número de vehículos que transitan por un punto o sección transversal dados, comúnmente referido a un cierto periodo (año, mes, semana, día).
<b>API:</b>	Siglas de Administración Portuaria Integral. Sociedad mercantil con concesión para el uso, aprovechamiento y explotación de un conjunto de puertos, terminales e instalaciones, encargada de la planeación, programación, operación y administración de los bienes y la prestación de los servicios respectivos.
<b>ASA:</b>	Siglas de Aeropuertos y Servicios Auxiliares. Es un organismo descentralizado del Gobierno Federal, que cuenta con personalidad jurídica y patrimonio propio. Las principales funciones de esta institución son diseñar, construir y operar terminales aeroportuarias.
<b>Básica (red carretera):</b>	Son aquellas carreteras que conforman la red primaria y que atendiendo a sus características geométricas y estructurales, prestan un servicio de comunicación interestatal.
<b>Brechas:</b>	Caminos estrechos, sin asfaltar y sin especificaciones, su superficie es de tierra o pedregoso y siguen la configuración del terreno.
<b>Brechas mejoradas:</b>	Camino rústico de tierra o pedregoso acondicionado por la mano del hombre, de acuerdo a sus necesidades.



<b>CAPUFE:</b>	Siglas de Caminos y Puentes Federales de Ingresos y Servicios Conexos. Es un organismo descentralizado de la Administración Pública Federal, con personalidad jurídica y patrimonio propio, que tiene por objeto administrar y explotar, por sí o a través de terceros, mediante concesión, caminos y puentes federales; llevar a cabo la conservación, reconstrucción y mejoramiento de los mismos y participar en proyectos de inversión y conversión para la construcción y explotación de las vías generales de comunicación en la materia, pudiendo afectar para tal propósito los ingresos provenientes de las vías que administra.
<b>Carga:</b>	Bienes, productos y mercancías transportadas ya sea por aire, mar o tierra por empresas de autotransporte, ferroviarias, líneas aéreas o barcos. Las principales unidades de medición son toneladas y toneladas kilómetro (referidas al factor distancia).
<b>Carga contenerizada:</b>	Carga manejada en contenedores que se intercambian entre los modos de transporte.
<b>Carga general fraccionada o suelta:</b>	Es la carga que se maneja en sacos, cajas, bultos, pacas, piezas, maquinaria, etc.
<b>Carga general unitizada:</b>	Es la agrupación de un determinado número de artículos para formar una unidad de embarque y facilitar su manejo. Por ejemplo: pallets (tarimas), contenedores y vehículos.
<b>Carreteras alimentadoras:</b>	Son carreteras que atendiendo a sus características geométricas y estructurales principalmente, prestan servicio dentro del ámbito municipal con longitudes relativamente cortas, estableciendo conexiones con la red regional o secundaria.
<b>Carretera federal:</b>	Vía de comunicación pavimentada para el tránsito del transporte terrestre. Debido a que cruza el territorio de diferentes entidades federativas, su operación y mantenimiento dependen del Gobierno Federal.

<b>Carretera revestida:</b>	Camino donde pueden transitar vehículos automotores. Entre sus características destaca la superficie de rodamiento que consiste en una capa delgada de asfalto o gravilla compactada. Este tipo de infraestructura comúnmente interconecta localidades rurales o urbanas pequeñas.
<b>Concesión:</b>	Acto jurídico administrativo por el que el Estado otorga a un particular el derecho a explotar bienes del dominio nacional o prestar un servicio público.
<b>Constantes (precios):</b>	Resultado de una operación que consiste en quitar el efecto de la inflación sobre los precios; también se les conoce como precios reales. Estos precios se construyen a partir de un año base, en el que la economía del país se encontraba estable, el cual es igual a cero o cien. Sirven para conocer la situación real de la economía en un momento dado.
<b>Contenedor:</b>	Caja prismática de sección cuadrada o rectangular, destinada a transportar y almacenar cantidades máximas de todo tipo de productos y embalajes, encierra y protege los contenidos de pérdidas y daños; puede ser conducido por cualquier medio de transporte, manejado como “unidad de carga” y trasladada sin remanipulación del contenido. Las dimensiones del contenedor con uso más extensivo son 8 x 8 x 20 pies y 8 x 8 x 40 pies.
<b>Corrientes (precios):</b>	Intercambios monetarios que suceden en la economía como son: compras, ventas, arrendamientos (rentas) a los precios del día, por lo que reflejan la variedad de precios entre un momento y otro, es decir, la inflación.
<b>Corredor troncal:</b>	Vía general de comunicación entre los principales puntos generadores o receptores de carga o pasajeros.
<b>Crucero:</b>	Embarcación cuya función es cruzar por determinados parajes con fines turísticos.
<b>Densidad de telefonía fija:</b>	Número de líneas telefónicas fijas por cada 100 habitantes.
<b>Densidad de telefonía móvil:</b>	Número de usuarios de telefonía móvil por cada 100 habitantes. También puede considerarse como el número de líneas de telefonía móvil por cada 100 habitantes.

<b>Distancia media de carga:</b>	Kilómetros recorridos por tonelada transportada.
<b>Distancia media de pasajeros:</b>	Kilómetros recorridos por pasajero transportado.
<b>Equipos complementarios (TV):</b>	<p>Estos pueden ser:</p> <p><b>De zona de sombra.-</b> Son aquellos que se utilizan en poblaciones que por alguna causa no reciben la señal con la intensidad de campo necesaria, proveniente de una estación de origen. La señal es retransmitida con la potencia mínima necesaria para que sea recibida directamente en una población o área que se desee servir.</p> <p>También, este tipo de equipos puede ser instalado cuando se trate de poblaciones rurales o marginadas que pudieran ser cubiertas por una estación concesionada o permisionada, pero que por razones de eficiencia sus parámetros de operación no coinciden con los que opera la estación.</p> <p><b>De baja potencia.-</b> Son aquellos que por sus características de operación, cubren áreas pequeñas, cuya potencia radiada aparente máxima, es de 100 W para los canales 2 al 6, 350 W para los canales 7 al 13 y 4 500 W para los canales 14 al 69 y la máxima altura del elemento radiador sobre el nivel del terreno es de 30 metros para todos lo casos.</p>
<b>FARAC:</b>	Siglas de Fideicomiso de Apoyo para el Rescate de Autopistas Concesionadas.
<b>Giro nacional (telegráfico):</b>	Transferencias electrónicas de fondos que se expide y paga en cualquier oficina de la red telegráfica en la República Mexicana.
<b>Giro internacional (telegráfico):</b>	Transferencias electrónicas de fondos que se contratan en el extranjero a través de diferentes agentes y se pagan en moneda nacional en cualquier oficina de la red telegráfica en la República Mexicana; o bien se expiden en México vía la red telegráfica y se pagan en el extranjero.

<b>Hertz:</b>	Unidad de medida de frecuencia de todo movimiento vibratorio expresada en ciclos por segundo.
<b>Habilitación de puertos:</b>	Autorización vía el Ejecutivo Federal que permite a los puertos, terminales y marinas atender embarcaciones, personas y bienes en navegación de altura y/o cabotaje, así como determinar su denominación y localización geográfica.
<b>Litoral:</b>	Relativo a las riberas del mar. Costas u orillas del mar.
<b>Localidades:</b>	Todo lugar ocupado con una o más viviendas habitadas, reconocido por un nombre dado por la ley o la costumbre. Por la cantidad de población, se dividen en urbanas (mayores a 2,500 habitantes) y rurales (menores a 2,500 habitantes).
<b>Maniobra (navegación):</b>	Conjunto de evoluciones realizadas por una embarcación.
<b>Mhz:</b>	Megahertz, medida de frecuencia equivalente a un millón de Hertz.
<b>Minutos de telefonía móvil:</b>	Minutos facturados de las conferencias de telefonía móvil.
<b>Movimientos de pasajeros (aeropuertos):</b>	Personas movilizadas por vía aérea, registradas en las terminales aeroportuarias en sus puntos de origen, destino e intermedios.
<b>Nuevos servicios (telegráfico):</b>	Incluye los servicios de pagos y cobros a terceros mediante giros telegráficos; comercialización de productos y servicios de empresas públicas y privadas; acceso a servicios bancarios (operaciones de ahorro y transferencias de dinero) en asociación con instituciones bancarias y de ahorro vía oficinas de la red telegráfica.
<b>Ocupación satelital:</b>	Capacidad utilizada del sistema de satélites (medida en megahertz) para la transmisión de los servicios de voz y datos, televisión, radio y móvil.
<b>Operaciones aéreas:</b>	Número de aterrizajes y despegues realizados en un periodo determinado en vuelos nacionales e internacionales.

<b>Pasajero-kilómetro:</b>	Se refiere a la unidad de medida que representa el transporte de un pasajero en una distancia de un kilómetro.
<b>Pasajeros:</b>	Personas transportadas ya sea por aire, mar o tierra por empresas de autotransporte, ferroviarias, líneas aéreas y/o cruceros o transbordadores, según sea el caso.
<b>Perecedero:</b>	Temporal, que dura solo cierto tiempo. Por ejemplo alimentos.
<b>Permiso:</b>	Acto jurídico administrativo por el cual una persona física o moral puede ejercitar un derecho, después de satisfacer los requisitos legales y reglamentos respectivos.
<b>Persona física:</b>	Es todo individuo sujeto a gravamen fiscal. En términos genéricos se conoce también como causante.
<b>Persona moral:</b>	Es toda sociedad mercantil u organismo que realice actividades empresariales, se consideran también las instituciones de crédito y las sociedades y asociaciones civiles. Se denominan también con el término genérico de causante.
<b>Personal ocupado:</b>	Personas que participan en alguna actividad productiva, cumpliendo un horario definido y recibiendo un sueldo o salario. Incluye a los trabajadores en huelga, con licencia temporal, de vacaciones o enfermedad.
<b>PIB:</b>	Siglas de Producto Interno Bruto. Conjunto de bienes y servicios que se producen en un país medido en moneda nacional. Para su comparación con otros países, se mide en dólares americanos.
<b>Red rural de carreteras:</b>	Integrada por carreteras de bajas especificaciones que comunican comunidades alejadas.
<b>Regional o secundaria (red carreteras):</b>	Son carreteras que, atendiendo a sus características, prestan servicio dentro del ámbito estatal con longitudes medias, estableciendo conexiones con la red primaria.
<b>Revestimiento:</b>	Capa de materiales seleccionados, colocados sobre la terrecería para proporcionar una superficie de rodamiento que permite el tránsito de vehículos.

<b>SENEAM:</b>	Siglas de Servicios a la Navegación en el Espacio Aéreo Mexicano. Presta los servicios de control aéreo, radioayuda a la navegación aérea y de meteorología.
<b>Servicios de comunicación (telegráfico):</b>	Transmisión y recepción de mensajes de texto a través del telegrama y de texto e imágenes mediante fax público, vía la red de oficinas telegráficas a nivel nacional y agencias de telégrafos a nivel internacional.
<b>TDP(A o M):</b>	Siglas de Tránsito Diario Promedio Anual o Mensual. Es el número total de vehículos que pasan durante un periodo de tiempo (año, mes) por un punto o sección transversal dada, dividido entre el número de días del periodo considerado.
<b>Terminal (portuario):</b>	Se refiere a la unidad establecida en un puerto o fuera de él, formada por obras, instalaciones y superficies, incluida su zona de agua, que permite la realización íntegra de la operación portuaria a la que se destina.
<b>Terminal especializada de contenedores (portuario):</b>	Es la terminal marítima destinada a manipular contenedores, en todas las fases de la operación portuaria, con equipo especializado, así como a la atención de buques especializados en el transporte de contenedores.
<b>TEU:</b>	Expresión inglesa "Twenty Equivalent Unit". Es la unidad estándar que se ha establecido como base para el cálculo de movimiento y manejo de contenedores, equivale a un contenedor cuyas dimensiones son: 20 pies de largo, 8 pies de ancho y 8.5 pies de altura y su volumen es de 33 m <sup>3</sup> .
<b>Tonelada métrica:</b>	Unidad de masa equivalente a 1,000 Kg., se aplica para medir el volumen de la carga transportada.
<b>Toneladas-kilómetro:</b>	Unidad de medida que representa el transporte de una tonelada de carga en una distancia de un kilómetro.
<b>Tráfico de altura:</b>	Es la cantidad de carga que se mueve por los puertos nacionales con origen o destino en puertos del extranjero.

<b>Tráfico de cabotaje:</b>	También conocido como tráfico costero. Es el volumen de carga que se mueve entre los puertos nacionales.
<b>Transbordador:</b>	Embarcación acuática que circula entre dos puntos. Sirve para transportar pasajeros y vehículos.
<b>Troncales de cuota:</b>	Vía general de comunicación directa entre entidades federativas con plazas de cobro en determinados tramos carreteros y con conexión a otros enlaces carreteros.
<b>Troncales libres:</b>	Vía general de comunicación directa entre entidades federativas, las cuales permiten transitar sin ningún tipo de peaje y con conexión a otros enlaces carreteros.
<b>Unidades motrices:</b>	Unidades vehiculares autopropulsadas, que sirven para el movimiento de las unidades de arrastre.
<b>Unidades de arrastre:</b>	Vehículo para el transporte de mercancías, no dotado de medios de propulsión y destinado a ser jalado por un vehículo motor.
<b>Usuarios de telefonía móvil:</b>	Se refiere al conteo de los números de los aparatos o líneas de telefonía móvil.
<b>Usuarios de paging:</b>	Personas que utilizan el servicio de radiolocalización móvil de personas.
<b>Usuarios de trunking:</b>	Personas que utilizan el servicio de radiocomunicación de flotillas.